



SELÇUK  
ÜNİVERSİTESİ  
KONYA - 1975

BİRİM İÇ DEĞERLENDİRME RAPORU

(BİDR)

2024

# İçindekiler

ÖZET.....	4
BİRİM HAKKINDA GENEL BİLGİLER .....	4
1. İletişim Bilgileri.....	4
2. Tarihsel Gelişimi .....	5
2.1. Akademik ve İdari Personel Bilgileri .....	5
2.2. Eğitim-Öğretim Hizmeti Sunan Birimler .....	6
3. Birim Misyonu, Vizyonu, Değerler ve Hedefleri .....	7
3.1. Misyon .....	7
3.2. Vizyon .....	7
3.3. Değerler .....	7
3.4. Hedefler .....	8
A. LİDERLİK, YÖNETİM VE KALİTE.....	8
A.1. Liderlik ve Kalite .....	8
A.1.1. Yönetim modeli ve idari yapı .....	8
A.1.2. Liderlik.....	9
A.1.3. Birimsel dönüşüm kapasitesi .....	10
A.1.4. İç kalite güvencesi mekanizmaları.....	11
A.1.5. Kamuoyunu bilgilendirme ve hesap verebilirlik .....	12
A.2. Misyon ve Stratejik Amaçlar .....	13
A.2.1. Misyon, vizyon ve politikalar .....	13
A.2.2. Stratejik amaç ve hedefler .....	14
A.3. Yönetim Sistemleri.....	15
A.3.1. Bilgi yönetim sistemi.....	15
A.3.2. İnsan kaynakları yönetimi.....	16
A.3.3. Finansal kaynakların yönetimi.....	16
A.3.4. Süreç yönetimi .....	17
A.4. Paydaş Katılımı .....	19
A.4.1. İç ve dış paydaş katılımı .....	19
A.4.2. Öğrenci geri bildirimleri.....	20
A.4.3. Mezun ilişkileri yönetimi.....	20
A.5. Uluslararasılaşma .....	21
A.5.1. Uluslararasılaşma süreçlerinin yönetimi.....	21
A.5.2. Uluslararasılaşma kaynakları .....	21
A.5.3. Uluslararasılaşma performansı.....	22
B. EĞİTİM-ÖĞRETİM .....	23
B.1. Program Tasarımı, Değerlendirmesi ve Güncellenmesi .....	23
B.1.1. Programların Tasarımı ve Onayı .....	23

B.1.2.	Programın Ders Dağılım Dengesi.....	25
B.1.3.	Ders Kazanımlarının Program Çıktıları ile Uyumu .....	26
B.1.4.	Öğrenci İş Yüküne Dayalı Ders Tasarımı.....	27
B.1.5.	Programların İzlenmesi ve Güncellenmesi .....	28
B.1.6.	Eğitim ve Öğretim Süreçlerinin Yönetimi.....	29
B.2.	Programların Yürütülmesi.....	30
B.2.1.	Öğretim Yöntem ve Teknikleri.....	30
B.2.2.	Ölçme ve Değerlendirme .....	31
B.2.3.	Öğrenci Kabulü ve Önceki Öğrenmenin Tanınması ve Kredilendirilmesi.....	32
B.2.4.	Yeterliliklerin Sertifikalandırılması ve Diploma .....	33
B.3.	Öğrenme Kaynakları ve Akademik Destek Hizmetleri .....	34
B.3.1.	Öğrenme Ortamı ve Kaynakları.....	34
B.3.2.	Akademik Destek Hizmetleri .....	35
B.3.3.	Tesis ve Altyapılar.....	36
B.3.4.	Dezavantajlı Gruplar.....	37
B.3.5.	Sosyal, Kültürel, Sportif Faaliyetler .....	38
B.4.	Öğretim Kadrosu .....	39
B.4.1.	Atama, Yükseltme ve Görevlendirme Kriterleri.....	39
B.4.2.	Öğretim Yetkinlikleri ve Gelişimi .....	40
B.4.3.	Eğitim Faaliyetlerine Yönelik Teşvik ve Ödüllendirme .....	41
C.	ARAŞTIRMA VE GELİŞTİRME .....	42
C.1.1.	Araştırma süreçlerinin yönetimi .....	42
C.1.2.	İç ve dış kaynaklar.....	43
C.1.3.	Doktora programları ve doktora sonrası imkânlar.....	44
C.2.	Araştırma Yetkinliği, İş birlikleri ve Destekler .....	45
C.2.1.	Araştırma yetkinlikleri ve gelişimi.....	45
C.2.2.	Ulusal ve uluslararası ortak programlar ve ortak araştırma birimler .....	46
C.3.	Araştırma Performansı.....	46
C.3.1.	Araştırma performansının izlenmesi ve değerlendirilmesi .....	47
C.3.2.	Öğretim elemanı/araştırmacı performansının değerlendirilmesi.....	48
D.	TOPLUMSAL KATKI .....	49
	SONUÇ ve DEĞERLENDİRME .....	53
	Liderlik.....	53
	Eğitim ve Öğretim .....	53
	Araştırma ve Geliştirme.....	54
	Toplumsal Katkı .....	54
	EK 1.....	55

## ÖZET

Bu kitapçık Selçuk Üniversitesi Sağlık Hizmetleri Meslek Yüksekokulu YÖKAK kalite komisyonunda yer alan idari ve akademik personel tarafından hazırlanmıştır.

2024 yılı yeni komisyonun kurulduğu, yeni yönergelerin hazırlandığı bir yıl olup idari ve akademik anlamda meslek yüksekokul öğrencilerinin geleceğe hazırlanmasında yenilikçi ve ileriye hedefleyen, çözümlerin üretildiği bir yıl olmuştur. Öğrenci merkezli yaklaşımlarla oryantasyon eğitimi, klinik uygulamalara hazırlık eğitimi ve kariyer planlama odaklı güncel etkinlikler yapılmıştır. Sosyal ve kültürel etkinlikler desteklenmiştir. Öğretim elemanları için akademik ilerlemeyi ve gelişmeyi destekleyici ve teşvik edici uygulamalar planlanmış ve hayata geçirilmiştir. TÜBİTAK ve BAP projelerine başlanmıştır.

Okulun ulusal ve uluslararası yerini belirleyici akademik gelişmeler olmuştur. Sosyal medya etkin bir şekilde kullanılmakta olup, ara yüzlerde ve web sayfasında iyileştirmeler sağlanmıştır. İç ve dış paydaşların fikirleri alınarak okul bünyesindeki programlar tüm yıl boyunca güncellenmiştir.

## BİRİM HAKKINDA GENEL BİLGİLER

### 1. İletişim Bilgileri

**Tablo 1.** Birimin iletişim bilgileri ve ilgili birim yöneticileri

Birim Hakkında Genel Bilgiler			
<b>Meslek Yüksekokulu Adı</b>	Sağlık Hizmetleri Meslek Yüksekokulu		
<b>Adres</b>	S.Ü Sağlık Hizmetleri Meslek Yüksekokulu Akademi Mah. Yeni İstanbul Cad. No:333 PK: 42130		
<b>Telefon/Faks</b>	0332 233 49 14 / 0332 223 10 94		
<b>E-Posta</b>	shmyo@selcuk.edu.tr		
<b>Web Adresi</b>	<a href="https://www.selcuk.edu.tr/Birim/meslek-yuksekokullari/saglik_hizmetleri_myo/1866">https://www.selcuk.edu.tr/Birim/meslek-yuksekokullari/saglik_hizmetleri_myo/1866</a>		
MYO Yöneticileri			
Görev	Ad-Soyad	Telefon	E-Posta
<b>Müdür</b>	Prof. Dr. Fulya ÖZTAŞ	03322234914	<a href="mailto:fulyaoztas@selcuk.edu.tr">fulyaoztas@selcuk.edu.tr</a>
<b>Müdür Yardımcısı</b>	Öğr. Gör. Saliha KURT	03322231061	<a href="mailto:salihakurt@selcuk.edu.tr">salihakurt@selcuk.edu.tr</a>
<b>Müdür Yardımcısı</b>	Öğr. Gör. Cihat BOLAT	03322231089	<a href="mailto:cihat.bolat@selcuk.edu.tr">cihat.bolat@selcuk.edu.tr</a>
<b>Yüksekokul Sekreteri</b>	Mehmet SORĞUN	03322231074	<a href="mailto:mehmet.sorgun@selcuk.edu.tr">mehmet.sorgun@selcuk.edu.tr</a>
<b>Kalite Komisyon Başkanı</b>	Öğr. Gör. Saliha KURT	03322231061	<a href="mailto:salihakurt@selcuk.edu.tr">salihakurt@selcuk.edu.tr</a>
<b>Kalite Temsilcisi</b>	Dr. Öğr. Üyesi Sevinç AKKOYUN	03322231090	<a href="mailto:sevinc.akkoyun@selcuk.edu.tr">sevinc.akkoyun@selcuk.edu.tr</a>
<b>Kalite Öğrenci Temsilcisi</b>	Hatice DOĞAN	05522737352	<a href="mailto:hd3278163@gmail.com">hd3278163@gmail.com</a>

## 2. Tarihsel Gelişimi

Yüksekokulumuz 09.02.1989 tarihinde yapılan Yükseköğretim toplantısında, Konya Meslek Yüksekokulu bünyesindeki Sağlık Programlarının ayrılması ile kurulmuş ve 1989-1990 öğretim yılında eğitim-öğretime başlamıştır. Başlangıçta Hemşirelik, Tıbbi Laboratuvar Programları bulunan Yüksekokulumuz, 1992 yılında Ebelik, 1998 yılında Radyoloji Programlarının açılması ile gelişimini sürdürmüştür. 1997-1998 Eğitim-Öğretim yılında, Sağlık Yüksekokulunun kurulması ile Hemşirelik ve Ebelik programlarını bu okula devreden Yüksekokulumuz, Tıbbi Laboratuvar (Normal ve İkinci Öğretim) ve Radyoloji (Normal ve İkinci Öğretim) Programları ile eğitim-öğretimini sürdürmüştür. 2005-2006 Eğitim-Öğretim yılında Anestezi Teknikerliği ve Tıbbi Mümessillik ve Pazarlama programlarının açılması ve üniversitemiz Sosyal Bilimler MYO bünyesindeki Çocuk Gelişimi programının aktarılması ile program sayısı 5'e yükselmiştir. Yüksekokulumuz ISCED (Uluslararası Eğitim Standardı Sınıflandırması) Projesi çerçevesinde yeni program ve bölüm adlarına göre Tıbbi Hizmetler ve Teknikler Bölümüne bağlı Tıbbi Laboratuvar Teknikleri (N.Ö-İ.Ö), Tıbbi Görüntüleme Teknikleri (N.Ö-İ.Ö), Anestezi, Tıbbi Tanıtım ve Pazarlama (12.05.2011 tarihinde YÖK Genel Kurulu kararı ile kapatılmıştır) ve 2012-2013 öğretim yılında açılan İlk ve Acil Yardım programları, 2013 yılında açılan Ameliyathane Hizmetleri, Odyometri ve Diyaliz programları, 2014 yılında açılan Fizyoterapi programı ile Çocuk Bakımı ve Gençlik Hizmetleri Bölümüne bağlı Çocuk Gelişimi programı (N.Ö-İ.Ö), 2011-2012 öğretim yılında açılan Sağlık Bakım Hizmetleri Bölümüne bağlı Yaşlı Bakımı programı ve 2014 yılında açılan Terapi ve Rehabilitasyon bölümüne bağlı Engelli Bakımı ve Rehabilitasyon programı olmak üzere toplam 4 bölüme bağlı 11 program ile eğitim-öğretime devam etmektedir.

Yüksekokulumuz 2008-2009 Eğitim-Öğretim Bahar yarıyılı itibari ile Kampüs alanı içerisinde merkezi konumda, 3 katlı ve 3276 m<sup>2</sup> kapalı alana sahip yeni binasında hizmet vermektedir. Yüksekokulumuz 10 Derslik, 1 Mikrobiyoloji Laboratuvarı, 1 Kimya-Biyokimya Laboratuvarı, 1 Öğrenci Uygulama Laboratuvarı, 1 İlk ve Acil Yardım Uygulama Laboratuvarı, 1 Uygulama Ambulansı, 1 Ameliyathane Hizmetleri uygulama laboratuvarı, 1 Odyometri Laboratuvarı, 1 Fizyoterapi Laboratuvarı, 1 Fizyoloji ve Biyokimya Laboratuvarı olmak üzere yeterli donanıma sahiptir. Ayrıca teorik ve uygulamalı eğitimlerde başta Selçuk Üniversitesi Tıp Fakültesi olmak üzere diğer kamu hastane ve kuruluşlarının imkânlarından da faydalanılmaktadır.

### 2.1. Akademik ve İdari Personel Bilgileri

Mevcut halde kadrolu olarak çalışmakta olan öğretim elemanı sayısı ve idari personel hizmet dağılımı Tablo 2 ve Tablo 3'te verilmiştir.

**Tablo 2.** Kadrolu çalışan akademik personel sayısı

Bölüm/Program	Profesör	Doçent	Dr. Öğr. Üyesi	Öğretim Görevlisi	Toplam
Çocuk Bakımı ve Gençlik Hizmetleri	1	1	1	1	4
Sağlık Bakım Hizmetleri	-	1	-	3	4
Terapi ve Rehabilitasyon	-	-	2	4	6
Tıbbi Hizmetler ve Teknikler	3	2	6	12	23

**Tablo 3.** İdari personel hizmet sınıfı dağılımı

Hizmet sınıfı	Ünvanı	Kişi Sayısı
	Bölüm Sekreteri	2
	Öğrenci İşleri	4
	Personel Birimi	1
	Mali İşler-Satın alma	1
	Teknik İşler	-
	Staj işleri	3
	Kat görevlisi	4

## 2.2. Eğitim-Öğretim Hizmeti Sunan Birimler

**Tablo 4.** Akademik Birim Program Listesi

Program Adı	Program Türü	Program Seviyesi	Program Dili	Ortak Derece	Çift Anadal/Yandal	Alanı
Çocuk Bakımı ve Gençlik Hizmetleri	Çocuk Bakımı	Ön lisans	Türkçe	-	-	Sağlık
Sağlık Bakım Hizmetleri	Yaşlı Bakımı	Ön lisans	Türkçe	-	-	Sağlık
Terapi ve Rehabilitasyon	Fizyoterapi	Ön lisans	Türkçe	-	-	Sağlık
Terapi ve Rehabilitasyon	Engelli Bakımı ve Rehabilitasyon	Ön lisans	Türkçe	-	-	Sağlık
Tıbbi Hizmetler ve Teknikler	Ameliyathane Hizmetleri	Ön lisans	Türkçe	-	-	Sağlık
Tıbbi Hizmetler ve Teknikler	Anestezi	Ön lisans	Türkçe	-	-	Sağlık
Tıbbi Hizmetler ve Teknikler	Diyaliz	Ön lisans	Türkçe	-	-	Sağlık
Tıbbi Hizmetler ve Teknikler	İlk ve Acil Yardım	Ön lisans	Türkçe	-	-	Sağlık
Tıbbi Hizmetler ve Teknikler	Odyometri	Ön lisans	Türkçe	-	-	Sağlık
Tıbbi Hizmetler ve Teknikler	Tıbbi Görüntüleme Teknikleri	Ön lisans	Türkçe	-	-	Sağlık
Tıbbi Hizmetler ve Teknikler	Tıbbi Laboratuvar Teknikleri	Ön lisans	Türkçe	-	-	Sağlık

**Tablo 5.** Programlarda eğitim gören mevcut öğrenci sayısı

Program Adı	Ön lisans Öğrenci Sayısı	Lisansüstü Öğrenci Sayısı
Çocuk Bakımı ve Gençlik Hizmetleri	280	-
Sağlık Bakım Hizmetleri	239	-
Terapi ve Rehabilitasyon	414	-
Tıbbi Hizmetler ve Teknikler	1738	-
<b>TOPLAM</b>	2671	-

### 3. Birim Misyonu, Vizyonu, Değerler ve Hedefleri

#### 3.1. Misyon

Aklın ve bilimin ışığında değişime ve gelişime açık, sağlık alanında mesleki ve etik sorumluluğu olan problem çözme yetenekleri gelişmiş ekip çalışmasına uyumlu ülkemizin kalkınmasına ve sağlıklı bireylerin yetişmesine katkı sağlayarak gerçekleştirdiği eğitim ve bilimsel araştırmalar yoluyla insanlığın ekonomik kültürel ve sosyal zenginliğini artıracak nitelikli insan gücü yetiştirmektir.

#### 3.2. Vizyon

Ulusal ve uluslararası düzeyde saygın, mesleğinin gerektirdiği bilgi, beceri ve değerleri bütünleştirip, özümseyerek, gelişmelere açık, nitelikli araştırmalara ve sağlık teknolojilerine katkı veren, dünyanın en iyi girişimci, yenilikçi (inovatif) eğitim ve bilim merkezlerinden biri olmaktır.

#### 3.3. Değerler

Bilimsel ve etik ilkelere bağlı

- Öğrenci odaklı
- Kalite odaklı
- Toplumsal olarak yararlılık ve sosyal sorumluluk sahibi
- İşbirlikçi ve rekabetçi
- Kurumsal olarak özerk ve şeffaf bir yönetim
- Çevre dostu
- Yenilikçi olmaktır.

### 3.4. Hedefler

Selçuk Üniversitesinin 2022-2026 Stratejik Planı çerçevesinde hedeflerimiz;

- Eğitim-öğretim kalitesini uluslararası standartlara ulaştırmak için iyileştirmeler yapmak,
- Lisansüstü öğrenci sayısını ve program sayısını artırmak,
- Toplumsal ve sürdürülebilir etkin araştırma faaliyetleri gerçekleştirmek / desteklemek,
- Nitelikli yayın ve atıfların sayısını artırmak,
- Disiplinler arası ve uluslararası ortak çalışmaların sayısını artırmak,
- Araştırma altyapısını iyileştirmek,
- Laboratuvar, kütüphane gibi eğitim ve araştırma alanlarının fiziki alt yapısını ve teknolojik donanımını güçlendirmek, kaynak kapasitesini artırarak hizmet kalitesini yükseltmek,
- Öğrencilere ve topluma yönelik sosyal, kültürel ve sportif alanlarda sunulan hizmetlerin kapasitesini ve kalitesini artırmak,
- Mezunlarla olan ilişkileri güçlendirmek ve etkileşimi artırmak ve paydaş ilişkilerini güçlendirmek,
- Öğretim elemanlarının eğitim öğretim teknikleri konusunda donanımlarını arttırmak için 2026 yılına kadar eğitici eğitimi almalarının sağlanması,
- Tüm öğretim elemanlarının uzmanlık alanlarında gelişimlerini sürdürmek için bilimsel programlara (kongre, kurs, çalıştay vb.) katılımlarının desteklenmesi ve öğretim elemanı sayısının arttırılması,
- Öğrencilerin ulusal ve uluslararası değişim programına katılımlarının sağlanması,
- Ulusal ve uluslararası düzeyde bilimsel etkinliklerin düzenlenmesi,
- Uluslararası değişim programına katılan öğretim elemanı sayısının arttırılması,
- Öğrenci memnuniyetinin artırılarak bu oranın %70 ve üzerinde tutulmasının sağlanması olarak sıralanabilir.

## A. LİDERLİK, YÖNETİM VE KALİTE

### A.1. Liderlik ve Kalite

Birim, birimsel dönüşümünü sağlayacak yönetim modeline sahip olmalı, liderlik yaklaşımları uygulamalı, iç kalite güvence mekanizmalarını oluşturmalı ve kalite güvence kültürünü içselleştirmelidir.

#### A.1.1. Yönetim modeli ve idari yapı

Birimdeki yönetim modeli ve idari yapı (yasal düzenlemeler çerçevesinde birimsel yaklaşım, gelenekler, tercihler); karar verme mekanizmaları, kontrol ve denge unsurları; kurulların çok sesliliği ve bağımsız hareket kabiliyeti, paydaşların temsil edilmesi; öngörülen yönetim modeli ile gerçekleşmenin karşılaştırılması, modelin birimselliği ve sürekliliği yerleşmiş ve benimsenmiştir. Organizasyon şeması ve bağlı olma/rapor verme ilişkileri; görev tanımları, iş akış süreçleri vardır ve gerçeği yansıtmaktadır; ayrıca bunlar yayımlanmış ve işleyişin paydaşlarca



bilinirliđi sađlanmıřtır.

## **Olgunluk Düzeyi**

- 1- Birimin misyonuyla uyumlu ve stratejik hedeflerini gerçekteřtirmeyi sađlayacak bir yönetim modeli ve organizasyonel yapılanması bulunmamaktadır
- 2- Birimin misyon ve stratejik hedeflerine ulaşmasını güvence altına alan ve süreçleriyle uyumlu yönetim modeli ve idari yapılanması belirlenmiştir.
- 3- Birimin yönetim modeli ve organizasyonel yapılanması birim ve alanların genelini kapsayacak şekilde faaliyet göstermektedir.
- 4- Birimin yönetim ve organizasyonel yapılanmasına ilişkin uygulamaları izlenmekte ve iyileřtirilmektedir.
- 5- İçselleřtirilmiř, sistematik, sürdürülebilir ve örnek gösterilebilir uygulamalar bulunmaktadır.

## **Kanıtlar**

- Sađlık hizmetleri meslek yüksekokulumuzun yönetim, yönetim kurulu, danıřman kurulu ve idari yapısı ařađdaki linkte ve görselde tanımlanmıřtır.

**Kant A. 1. 1. 1.** [https://www.selcuk.edu.tr/Birim/meslek-yuksekokullari/saglik\\_hizmetleri\\_my0/1866/yonetim/57306](https://www.selcuk.edu.tr/Birim/meslek-yuksekokullari/saglik_hizmetleri_my0/1866/yonetim/57306)

**Kant A. 1. 1. 2.** [https://www.selcuk.edu.tr/Birim/meslek-yuksekokullari/saglik\\_hizmetleri\\_my0/1866/yonetim-kurulu/57315](https://www.selcuk.edu.tr/Birim/meslek-yuksekokullari/saglik_hizmetleri_my0/1866/yonetim-kurulu/57315)

**Kant A. 1. 1. 3.** [https://www.selcuk.edu.tr/Birim/meslek-yuksekokullari/saglik\\_hizmetleri\\_my0/1866/yuksekokul-kurulu/57316](https://www.selcuk.edu.tr/Birim/meslek-yuksekokullari/saglik_hizmetleri_my0/1866/yuksekokul-kurulu/57316)

**Kant A. 1. 1. 4.** [https://www.selcuk.edu.tr/contents/saglik\\_hizmetleri\\_my0/icerik/51424/Organizasyon%20%C5%9E\\_emas%C4%B1\\_638210508202651643.pdf](https://www.selcuk.edu.tr/contents/saglik_hizmetleri_my0/icerik/51424/Organizasyon%20%C5%9E_emas%C4%B1_638210508202651643.pdf)

**Kant A. 1. 1. 5.** [https://drive.google.com/file/d/1vi7Fw6BPnSZRVcFyQlbXk7jgUQYrkMP9/view?usp=drive\\_link](https://drive.google.com/file/d/1vi7Fw6BPnSZRVcFyQlbXk7jgUQYrkMP9/view?usp=drive_link)

**Kant A. 1. 1. 6.** [https://drive.google.com/file/d/1vEggM1Wm5VP3vMN9Jdt3hFUfyXabUjn2/view?usp=drive\\_link](https://drive.google.com/file/d/1vEggM1Wm5VP3vMN9Jdt3hFUfyXabUjn2/view?usp=drive_link)

## **A.1.2. Liderlik**

Birimde rektörün ve süreç liderlerinin yükseköğretim ekosistemindeki deđişim, belirsizlik ve karmařıklıđı dikkate alan bir kalite güvencesi sistemi ve kültürü oluřturma konusunda sahipliđi ve motivasyonu yüksektir. Bu süreçler çevik bir liderlik yaklařımıyla yönetilmektedir. Birimlerde liderlik anlayıřı ve koordinasyon kültürü yerleřmiştir. Liderler birimin deđerleri ve hedefleri dođrultusunda stratejilerinin yanı sıra; yetki paylařımını, iliřkileri, zamanı, birimsel motivasyon ve stresi de etkin ve dengeli biçimde yönetmektedir. Akademik ve idari birimler ile yönetim arasında etkin bir iletiřim ađı oluřturulmuřtur. Liderlik süreçleri ve kalite güvencesi kültürünün içselleřtirilmesi

sürekli değerlendirilmektedir.

## **Olgunluk Düzeyi**

- 1- Birimde kalite güvencesi sisteminin yönetilmesi ve kalite kültürünün içselleştirilmesini destekleyen etkin bir liderlik yaklaşımı bulunmamaktadır.
- 2- Birimde liderlerin kalite güvencesi sisteminin yönetimi ve kültürünün içselleştirilmesi konusunda sahipliği ve motivasyonu bulunmaktadır.
- 3- Birimin geneline yayılmış, kalite güvencesi sistemi ve kültürünün gelişimini destekleyen etkin liderlik uygulamaları bulunmaktadır.
- 4- Liderlik uygulamaları ve bu uygulamaların kalite güvencesi sistemi ve kültürünün gelişimine katkısı izlenmekte ve bağlı iyileştirmeler gerçekleştirilmektedir.
- 5- İçselleştirilmiş, sistematik, sürdürülebilir ve örnek gösterilebilir uygulamalar bulunmaktadır.

## **Kanıtlar**

- Birimizin kalite komisyonu web sayfamızda görünür durumdadır.

**KanıtA.1.2.1.** [https://www.selcuk.edu.tr/Birim/meslek-%20yuksekokullari/saglik\\_hizmetleri\\_my0/1866/birim-kalite-komisyonu/55640](https://www.selcuk.edu.tr/Birim/meslek-%20yuksekokullari/saglik_hizmetleri_my0/1866/birim-kalite-komisyonu/55640)

**KanıtA.1.2.3.** [https://www.selcuk.edu.tr/Birim/meslek-yuksekokullari/saglik\\_hizmetleri\\_my0/1866/bologna/27800](https://www.selcuk.edu.tr/Birim/meslek-yuksekokullari/saglik_hizmetleri_my0/1866/bologna/27800)

- Birimizde idari ve akademik personel ile yapılan anket çalışması mevcut olup bu anket çalışmaları değerlendirilmektedir:

**KanıtA.1.2.4.** [https://docs.google.com/forms/d/e/1FAIpQLSfIMM0hAw72X7W0mZF\\_hM9A4r02dLuCoBoFfLoY6HX0pHDZng/viewform](https://docs.google.com/forms/d/e/1FAIpQLSfIMM0hAw72X7W0mZF_hM9A4r02dLuCoBoFfLoY6HX0pHDZng/viewform)

**KanıtA.1.2.5.** <https://forms.gle/FwWX5j0zoUVCXRLk9>

## **A.1.3. Birimsel dönüşüm kapasitesi**

Yükseköğretim ekosistemi içerisindeki değişimleri, küresel eğilimleri, ulusal hedefleri ve paydaş beklentilerini dikkate alarak birimin geleceğe hazır olmasını sağlayan çevik yönetim yetkinliği vardır. Geleceğe uyum için amaç, misyon ve hedefler doğrultusunda birimi dönüştürmek üzere değişim yönetimi, kıyaslama, yenilik yönetimi gibi yaklaşımları kullanır ve birimsel özgünlüğü güçlendirir.

## **Olgunluk Düzeyi**

- 1- Birimde değişim yönetimi bulunmamaktadır.
- 2- Birimde değişim ihtiyacı belirlenmiştir.
- 3- Birimde değişim yönetimi yaklaşımı birimin geneline yayılmış ve bütüncül olarak yürütülmektedir.

- 4- Amaç, misyon ve hedefler doğrultusunda gerçekleştirilen deęişim yönetimi uygulamaları izlenmekte ve önlemler alınmaktadır.
- 5- İçselleştirilmiş, sistematik, sürdürülebilir ve örnek gösterilebilir uygulamalar bulunmaktadır.

## **Kanıtlar**

**Kanıt A.1.3.1.** [https://www.selcuk.edu.tr/Birim/Bolum/saglik\\_hizmetleri\\_myo-tibbi\\_hizmetler\\_ve\\_teknikler/18170/vizyon-misyon/51722](https://www.selcuk.edu.tr/Birim/Bolum/saglik_hizmetleri_myo-tibbi_hizmetler_ve_teknikler/18170/vizyon-misyon/51722)

### **Özel kanıtlar:**

1. Üniversitemiz Senatosunun 15.06.2023 tarihli ve 2023-69 sayılı müfredat deęişikliği kararı
2. Okulumuz Yönetim Kurulunun 05.07.2023 tarihli ve 2023/23 sayılı uygulamaya çıkacak olan öğrencilerin programlarına ait uygulama esnasında uyulması gereken yönergeleri
3. Meslek Yüksekokulumuz programlarında 2023-2024 eğitim-öğretim yılı güz ve bahar yarıyıllarında okutulacak derslerden dönem, kod ve kredi deęişikliği yapılacak olan, kaldırılacak ve yeni açılacak olan dersler ile ilgili alınan 31.05.2023 tarihli ve E.527788 sayılı Yüksekokul Kurul Kararı

### **A.1.4. İç kalite güvencesi mekanizmaları**

PUKÖ çevrimleri itibarı ile takvim yılı temelinde hangi işlem, süreç, mekanizmaların devreye gireceęi planlanmış, akış şemaları belirlidir. Sorumluluklar ve yetkiler tanımlanmıştır. Gerçekleşen uygulamalar değerlendirilmektedir. Takvim yılı temelinde tasarlanmayan dięer kalite döngülerinin ise tüm katmanları içerdiği kanıtları ile belirtilmiştir, gerçekleşen uygulamalar değerlendirilmektedir. Birime ait kalite güvencesi rehberi gibi, politika ayrıntılarının yer aldığı erişilebilen ve güncellenen bir doküman bulunmaktadır.

### **Olgunluk Düzeyi**

- 1- Birimin tanımlanmış bir iç kalite güvencesi sistemi bulunmamaktadır.
- 2- Birimin iç kalite güvencesi süreç ve mekanizmaları tanımlanmıştır.
- 3- İç kalite güvencesi sistemi birimin geneline yayılmış, şeffaf ve bütüncül olarak yürütülmektedir.
- 4- İç kalite güvencesi sistemi mekanizmaları izlenmekte ve ilgili paydaşlarla birlikte iyileştirilmektedir.
- 5- İçselleştirilmiş, sistematik, sürdürülebilir ve örnek gösterilebilir uygulamalar bulunmaktadır.

## **Kanıtlar**

**Kanıt A.1.4.1.** [https://www.selcuk.edu.tr/Birim/meslek-yuksekokullari/saglik\\_hizmetleri\\_myo/1866/birim-kalite-](https://www.selcuk.edu.tr/Birim/meslek-yuksekokullari/saglik_hizmetleri_myo/1866/birim-kalite-)

**Kanıt A.1.4.2.** [https://www.selcuk.edu.tr/Birim/meslek-yuksekokullari/saglik\\_hizmetleri\\_my/1866/politikalar/55642](https://www.selcuk.edu.tr/Birim/meslek-yuksekokullari/saglik_hizmetleri_my/1866/politikalar/55642)

### Özel kanıtlar

1. Okulumuz 26.01.2024 tarihli ve E.685928 sayılı kalite komisyonu görevlendirmesi
2. Okulumuz 24.01.2024 tarihli ve E.685232 sayılı kalite komisyonu toplantı bildirisi
3. 22.04.2021 tarih ve 31462 sayılı Resmi Gazetede yayımlanarak yürürlüğe giren Kamu İdarelerince Hazırlanacak Stratejik Planlar ve Performans Programları İle Faaliyet Raporlarına İlişkin Usul ve Esaslar Hakkında Yönetmelik gereğince hazırlanan Meslek Yüksekokulumuz 2024 yılı Faaliyet Raporu.

### A.1.5. Kamuoyunu bilgilendirme ve hesap verebilirlik

Kamuoyunu bilgilendirme ilkesel olarak benimsenmiştir, hangi kanalların nasıl kullanılacağı tasarlanmıştır, erişilebilir olarak ilan edilmiştir ve tüm bilgilendirme adımları sistematik olarak atılmaktadır. Birim web sayfası doğru, güncel, ilgili ve kolayca erişilebilir bilgiyi vermektedir; bunun sağlanması için gerekli mekanizma mevcuttur. Birimsel özerklik ile hesap verebilirlik kavramlarının birbirini tamamladığına ilişkin bulgular mevcuttur. İç ve dış hesap verme yöntemleri kurgulanmıştır ve uygulanmaktadır. Sistemattir, ilan edilen takvim çerçevesinde gerçekleştirilir, sorumluları nettir. Alınan geri beslemeler ile etkinliği değerlendirilmektedir. Birimin bölgesindeki dış paydaşları, ilişkili olduğu yerel yönetimler, diğer üniversiteler, kamu birimi kuruluşları, sivil toplum kuruluşları, sanayi ve yerel halk ile ilişkileri değerlendirilmektedir.

### Olgunluk Düzeyi

- 1- Birimde kamuoyunu bilgilendirmek ve hesap verebilirliği gerçekleştirmek üzere mekanizmalar bulunmamaktadır.
- 2- Birimde şeffaflık ve hesap verebilirlik ilkeleri doğrultusunda kamuoyunu bilgilendirmek üzere tanımlı süreçler bulunmaktadır.
- 3- Birim tanımlı süreçleri doğrultusunda kamuoyunu bilgilendirme ve hesap verebilirlik mekanizmalarını işletmektedir.
- 4- Birimin kamuoyunu bilgilendirme ve hesap verebilirlik mekanizmaları izlenmekte ve paydaş görüşleri doğrultusunda iyileştirilmektedir.
- 5- İçselleştirilmiş, sistematik, sürdürülebilir ve örnek gösterilebilir uygulamalar bulunmaktadır.

### Kanıtlar

**Kanıt A.1.5.1.** [https://www.selcuk.edu.tr/Birim/meslek-yuksekokullari/saglik\\_hizmetleri\\_my/1866](https://www.selcuk.edu.tr/Birim/meslek-yuksekokullari/saglik_hizmetleri_my/1866)

**Kanıt A.1.5.2.** shmyo@selcuk.edu.tr

**Kant A.1.5.3.** <https://www.instagram.com/selcukshmyo/>

## **A.2. Misyon ve Stratejik Amaçlar**

Birim; vizyon, misyon ve amacını gerçekleştirmek üzere politikaları doğrultusunda oluşturduğu stratejik amaçlarını ve hedeflerini planlayarak uygulamalı, performans yönetimi kapsamında sonuçlarını izleyerek değerlendirmeli ve kamuoyuyla paylaşmalıdır.

### **A.2.1. Misyon, vizyon ve politikalar**

Misyon ve vizyon ifadesi tanımlanmıştır, birim çalışanlarınca bilinir ve paylaşılır. Birime özeldir, sürdürülebilir bir gelecek yaratmak için yol göstericidir. Kalite güvencesi politikası vardır, paydaşların görüşü alınarak hazırlanmıştır. Politika birim çalışanlarınca bilinir ve paylaşılır. Politika belgesi yalın, somut, gerçekçidir. Sürdürülebilir kalite güvencesi sistemini ana hatlarıyla tarif etmektedir. Kalite güvencesinin yönetim şekli, yapılanması, temel mekanizmaları, merkezi kurgu ve birimlere erişimi açıklanmıştır. Aynı şekilde eğitim ve öğretim (uzaktan eğitimi de kapsayacak şekilde), araştırma ve geliştirme, toplumsal katkı, yönetim sistemi ve uluslararasılaşma politikaları vardır ve kalite güvencesi politikası için sayılan özellikleri taşır. Bu politika ifadelerinin somut sonuçları, uygulamalara yansıyan etkileri vardır; örnekleri sunulabilir.

### **Olgunluk Düzeyi**

- 1- Birimde tanımlanmış misyon, vizyon ve politikalar bulunmamaktadır.
- 2- Birimin tanımlanmış ve birime özgü misyon, vizyon ve politikaları bulunmaktadır.
- 3- Birimin genelinde misyon, vizyon ve politikalarla uyumlu uygulamalar bulunmaktadır.
- 4- Misyon, vizyon ve politikalar doğrultusunda gerçekleştirilen uygulamalar izlenmekte ve paydaşlarla birlikte değerlendirilerek önlemler alınmaktadır.
- 5- İçselleştirilmiş, sistematik, sürdürülebilir ve örnek gösterilebilir uygulamalar bulunmaktadır.

### **Kanıtlar**

**Kant A.2.1.1** [https://www.selcuk.edu.tr/Birim/Bolum/saglik\\_hizmetleri\\_myo-cocuk\\_bakimi\\_ve\\_genclik\\_hizmetleri/19220/vizyon-misyon/51693](https://www.selcuk.edu.tr/Birim/Bolum/saglik_hizmetleri_myo-cocuk_bakimi_ve_genclik_hizmetleri/19220/vizyon-misyon/51693)

[https://www.selcuk.edu.tr/Birim/Bolum/saglik\\_hizmetleri\\_myo-saglik\\_bakim\\_hizmetleri/18150/vizyon-misyon/51711](https://www.selcuk.edu.tr/Birim/Bolum/saglik_hizmetleri_myo-saglik_bakim_hizmetleri/18150/vizyon-misyon/51711)

**Kant A.2.1.2.** [https://selcuk.edu.tr/contents/saglik\\_hizmetleri\\_myo/page/55646/2024-2028%20Stratejik%20Plan\\_638735882458185839.pdf](https://selcuk.edu.tr/contents/saglik_hizmetleri_myo/page/55646/2024-2028%20Stratejik%20Plan_638735882458185839.pdf)

## A.2.2. Stratejik amaç ve hedefler

Stratejik Plan\* kültürü ve geleneği vardır, mevcut dönemi kapsayan, kısa/orta uzun vadeli amaçlar, hedefler, alt hedefler, eylemler ve bunların zamanlaması, önceliklendirilmesi, sorumluları, mali kaynakları bulunmaktadır, tüm paydaşların görüşü alınarak (özellikle stratejik paydaşlar) hazırlanmıştır. Mevcut stratejik plan hazırlanırken bir öncekinin ayrıntılı değerlendirilmesi yapılmış ve kullanılmıştır; yıllık gerçekleşme takip edilerek ilgili kurullarda tartışılmakta ve gerekli önlemler alınmaktadır.

### Olgunluk Düzeyi

- 1- Birimin stratejik planı bulunmamaktadır.
- 2- Birimin ilan edilmiş bir stratejik planı bulunmaktadır.
- 3- Birimin bütünsel, tüm birimleri tarafından benimsenmiş ve paydaşlarınca bilinen stratejik planı ve bu planıyla uyumlu uygulamaları vardır.
- 4- Birim uyguladığı stratejik planı izlemekte ve ilgili paydaşlarla birlikte değerlendirerek gelecek planlarına yansıtılmaktadır.
- 5- İçselleştirilmiş, sistematik, sürdürülebilir ve örnek gösterilebilir uygulamalar bulunmaktadır.

### Kanıtlar

#### Kant A.2.2.1.

[https://selcuk.edu.tr/contents/saglik\\_hizmetleri\\_myo/page/55646/2024-2028%20Stratejik%20Plan\\_638735882458185839.pdf](https://selcuk.edu.tr/contents/saglik_hizmetleri_myo/page/55646/2024-2028%20Stratejik%20Plan_638735882458185839.pdf)

Birimde performans yönetim sistemleri bütünsel bir yaklaşımla ele alınmaktadır. Bu sistemler birimin stratejik amaçları doğrultusunda sürekli iyileşmesine ve geleceğe hazırlanmasına yardımcı olur. Bilişim sistemleriyle desteklenerek performans yönetiminin doğru ve güvenilir olması sağlanmaktadır. Birimin stratejik bakış açısını yansıtan performans yönetimi süreç odaklı ve paydaş katılımıyla sürdürülmektedir. Tüm temel etkinlikleri kapsayan birimsel (genel, anahtar, uzaktan eğitim vb.) performans göstergeleri tanımlanmış ve paylaşılmıştır. Performans göstergelerinin iç kalite güvencesi sistemi ile nasıl ilişkilendirildiği tanımlanmış ve yazılıdır. Kararlara yansıma örnekleri mevcuttur. Yıllar içinde nasıl değiştiği takip edilmektedir, bu izlemenin sonuçları yazılıdır ve gerektiği şekilde kullanıldığına dair kanıtlar mevcuttur.

### Olgunluk Düzeyi

- 1- Birimde performans yönetimi bulunmamaktadır.
- 2- Birimde performans göstergeleri ve performans yönetimi mekanizmaları tanımlanmıştır.
- 3- Birimin geneline yayılmış performans yönetimi uygulamaları bulunmaktadır.
- 4- Birimde performans göstergelerinin işlerliği ve performans yönetimi mekanizmaları izlenmekte ve izlem

sonuçlarına göre iyileştirmeler gerçekleştirilmektedir.

5- İçselleştirilmiş, sistematik, sürdürülebilir ve örnek gösterilebilir uygulamalar bulunmaktadır.

## **Kanıtlar**

### **Kanıt A.2.2.2.**

- Anabilim dallarından 2024'e ait performans göstergeleri takip edilmektedir. (**EK 1 de sunulmuştur**).

## **A.3. Yönetim Sistemleri**

Birim, stratejik hedeflerine ulaşması nitelik ve nicelik olarak güvence altına almak amacıyla mali, beşerî ve bilgi kaynakları ile süreçlerini yönetmek üzere bir sisteme sahip olmalıdır.

### **A.3.1. Bilgi yönetim sistemi**

Birimin önemli etkinlikleri ve süreçlerine ilişkin veriler toplanmakta, analiz edilmekte, raporlanmakta ve stratejik yönetim için kullanılmaktadır. Akademik ve idari birimlerin kullandıkları Bilgi Yönetim Sistemi entegredir ve kalite yönetim süreçlerini beslemektedir.

## **Olgunluk Düzeyi**

1. Birimde bilgi yönetim sistemi bulunmamaktadır.
2. Birimde birimsel bilginin edinimi, saklanması, kullanılması, işlenmesi ve değerlendirilmesine destek olacak bilgi yönetim sistemleri oluşturulmuştur.
3. Birim genelinde temel süreçleri (eğitim ve öğretim, araştırma ve geliştirme, toplumsal katkı, kalite güvencesi) destekleyen entegre bilgi yönetim sistemi işletilmektedir.
4. Birimde entegre bilgi yönetim sistemi izlenmekte ve iyileştirilmektedir.
5. İçselleştirilmiş, sistematik, sürdürülebilir ve örnek gösterilebilir uygulamalar bulunmaktadır.

## **Kanıtlar**

- Birimizde bilgi yönetimi EBYS sistemi ve Öğrenci Bilgi Sistemi üzerinden yapılmaktadır.
- Yöneticilerimiz ve bazı öğretim elamanlarımız nitelikli elektronik imza kullanmaktadır.
- Uzaktan eğitim servisi bulunmaktadır.
- Bölümlerin ders içerikleri web sayfamızda yer almaktadır.
- Sınıflarda internet ile uyumlu Android barkovizyonlar ile ders anlatılmaktadır.
- Sınav sonuçlarının değerlendirilmesi ve analizi meslek yüksekokulumuza ait optik okuyucu sistemiyle yapılmaktadır.

**Kanıt A.3.1.1.** [https://www.selcuk.edu.tr/Birim/meslek-yuksekokullari/saglik\\_hizmetleri\\_myo/1866/ders-icerikleri/29810](https://www.selcuk.edu.tr/Birim/meslek-yuksekokullari/saglik_hizmetleri_myo/1866/ders-icerikleri/29810)

**Kanıt A.3.1.1.** <https://uzaktanogrenme5.selcuk.edu.tr/>

**Kanıt A.3.1.2.** <https://ebys.selcuk.edu.tr/enVision/Login.asp>

**Kanıt A.3.1.3.** <https://obis.selcuk.edu.tr/>

**Kanıt A.3.1.4.** <https://mezun.selcuk.edu.tr/>

### **A.3.2. İnsan kaynakları yönetimi**

İnsan kaynakları yönetimine ilişkin kurallar ve süreçler bulunmaktadır. Şeffaf şekilde yürütülen bu süreçler birimde herkes tarafından bilinmektedir. Eğitim ve liyakat öncelikli kriter olup, yetkinliklerin artırılması temel hedeftir. Çalışan (akademik-idari) memnuniyet, şikayet ve önerilerini belirlemek ve izlemek amacıyla geliştirilmiş olan yöntem ve mekanizmalar uygulanmakta ve sonuçları değerlendirilerek iyileştirilmektedir.

#### **Olgunluk Düzeyi**

1. Birimde insan kaynakları yönetimine ilişkin tanımlı süreçler bulunmamaktadır.
2. Birimde stratejik hedefleriyle uyumlu insan kaynakları yönetimine ilişkin tanımlı süreçler bulunmaktadır.
3. Birimin genelinde insan kaynakları yönetimi doğrultusunda uygulamalar tanımlı süreçlere uygun bir biçimde yürütülmektedir.
4. Birimde insan kaynakları yönetimi uygulamaları izlenmekte ve ilgili iç paydaşlarla değerlendirilerek iyileştirilmektedir.
5. İçselleştirilmiş, sistematik, sürdürülebilir ve örnek gösterilebilir uygulamalar bulunmaktadır.

#### **Kanıtlar**

- Birimizde idari ve akademik personel ile yapılan anket çalışması mevcut olup bu anket çalışmaları değerlendirilmektedir.
- Birimizde İdari personele hizmet içi eğitim İlk ve Acil Yardım konusunda hizmet içi eğitim verilmiştir.

**Kanıt A.3.2.1.** <https://forms.gle/FwWX5jzoUVCXRLk9>

**Kanıt A.3.2.2.** [https://drive.google.com/file/d/1FS2xPgcSDzrtDU-GOkYVhZTTZ\\_jrSGAX/view?usp=drive\\_link](https://drive.google.com/file/d/1FS2xPgcSDzrtDU-GOkYVhZTTZ_jrSGAX/view?usp=drive_link)

### **A.3.3. Finansal kaynakların yönetimi**

Temel gelir ve gider kalemleri tanımlanmıştır ve yıllar içinde izlenmektedir. Toplam Cari Bütçe (gelir) = Devlet eğitim katkısı (merkezi bütçeden gelen ve araştırma-geliştirme kategorisindeki faaliyetlere ait olmayan tüm gelirler)



+ öğrenci gelirleri (kaynağı öğrenci olan tüm gelirler: 1. ve 2. öğretim, tezsiz yüksek lisans, yaz okulu, hizmetler/harçlar, yemek-barınma ücreti vb.) + araştırma gelirleri (devletten merkezi bütçe içinde gelen + ulusal tahsis -yarışmasız projeler-) + ulusal yarışmacı araştırma destekleri + uluslararası araştırma destekleri [özel hesap, döner sermaye, vakıftan gelen veya başkaca muhasebeleştirilen] + toplumsal katkı gelirleri (tıp, dışçılık vb.) fakültelerin sağlık hizmeti geliri [döner sermaye veya başkaca muhasebeleştirilen] + mühendislik, mimarlık vb. fakültelerinin bilgi ve teknoloji transferi/projeler/uygulamalar geliri [döner sermaye veya başkaca muhasebeleştirilen] + erişkin eğitimi/yaşam boyu eğitim gelirleri + kira gelirleri + laboratuvar/deney/ölçüm vb. gelirler [özel hesap, döner sermaye, vakıftan gelen veya başkaca muhasebeleştirilen] + bağışlar (devlet dışı, şartlı veya şartsız olarak üniversiteye aktarılan kaynak) ayrıntısında izlenmektedir ve birim profiliyle ilişkilendirilmektedir.

## Olgunluk Düzeyi

1. Birimde finansal kaynakların yönetimine ilişkin tanımlı süreçler bulunmamaktadır.
2. Birimde finansal kaynakların yönetimine ilişkin olarak stratejik hedefler ile uyumlu tanımlı süreçler bulunmaktadır.
3. Birimin genelinde finansal kaynakların yönetime ilişkin uygulamalar tanımlı süreçlere uygun biçimde yürütülmektedir.
4. Birimde finansal kaynakların yönetim süreçleri izlenmekte ve iyileştirilmektedir.
5. İçselleştirilmiş, sistematik, sürdürülebilir ve örnek gösterilebilir uygulamalar bulunmaktadır.

## Kanıtlar

Yıllık harcama kalemleri:

S.N O	FİRMA	İÇERİĞİ	ÖDEME TARİHİ	ÖDEME (KDV Dahil)
1	TÜRK STANDARTLARI ENSTİTÜSÜ	TSE ISO 9001 Belge Kullanım ücreti	08.03.2023	11.083,15 TL
2	ATLAS KİTABEVİ-Derviş ARGUN	Kırtasiye Malzemesi Alımları	09.10.2023	9.998,00 tl

**Kanıt A.3.3.1.** Sayıştay raporu: [https://drive.google.com/file/d/1-9rwc4gVkhTAXFMvkY4aBmpqaKLPwJuY/view?usp=drive\\_link](https://drive.google.com/file/d/1-9rwc4gVkhTAXFMvkY4aBmpqaKLPwJuY/view?usp=drive_link)

## A.3.4. Süreç yönetimi

Tüm etkinliklere ait süreçler ve alt süreçler (uzaktan eğitim dahil) tanımlıdır. Süreçlerdeki sorumlular, iş akışı, yönetim, sahiplenme yazılıdır ve birimce içselleştirilmiştir. Süreç yönetiminin başarılı olduğunun kanıtları vardır. Sürekli süreç iyileştirme döngüsü kurulmuştur.

## Olgunluk Düzeyi

1. Birimde eğitim ve öğretim, araştırma ve geliştirme, toplumsal katkı ve yönetim sistemine ilişkin süreçler tanımlanmamıştır.
2. Birimde eğitim ve öğretim, araştırma ve geliştirme, toplumsal katkı ve yönetim sistemi süreç ve alt süreçleri tanımlanmıştır.
3. Birimin genelinde tanımlı süreçler yönetilmektedir.
4. Birimde süreç yönetimi mekanizmaları izlenmekte ve ilgili paydaşlarla değerlendirilerek iyileştirilmektedir.
5. İçselleştirilmiş, sistematik, sürdürülebilir ve örnek gösterilebilir uygulamalar bulunmaktadır.

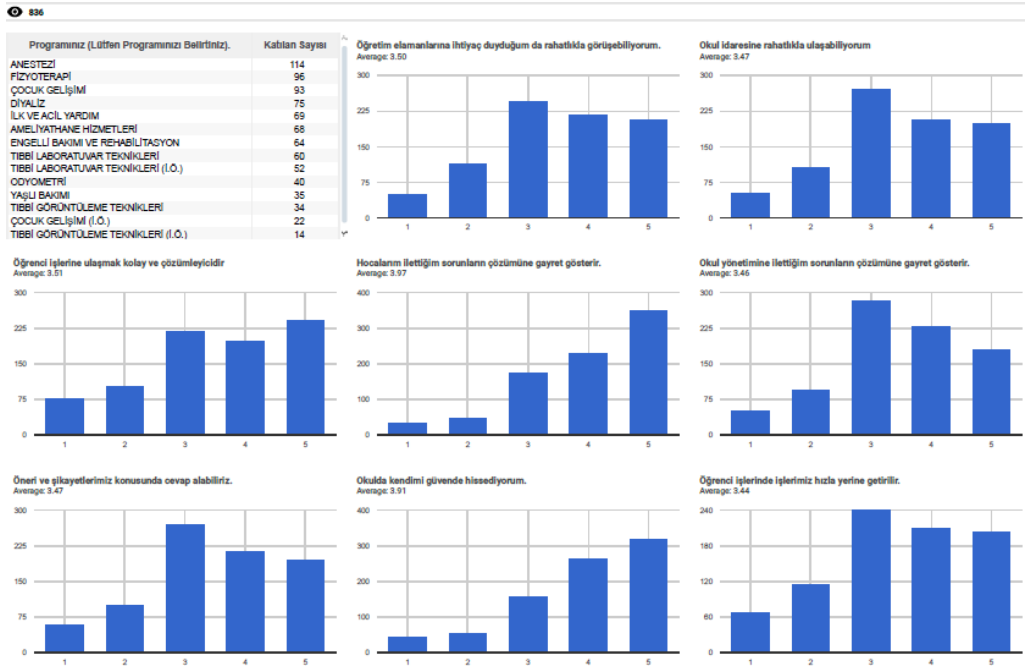
## Kanıtlar

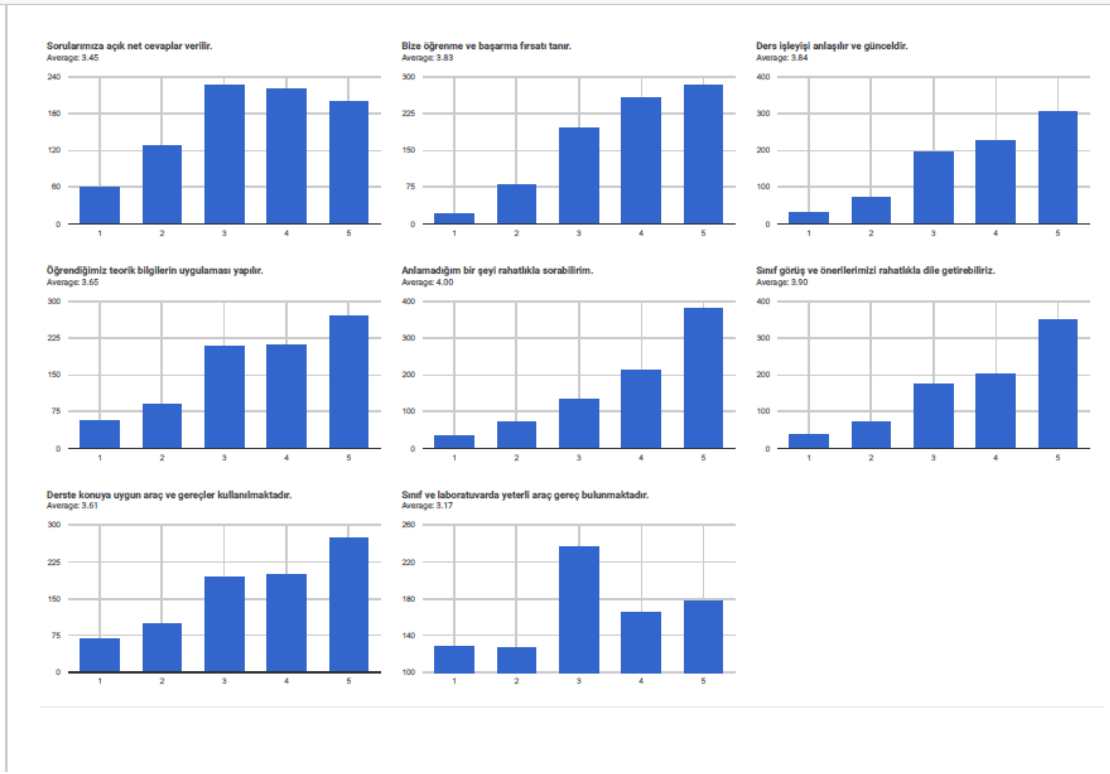
Birimimizde staj komisyonu ve birimi tarafından uygulama dersi ve yaz stajında uygulanacak kurallar ile ilgili iş akış şeması bulunmaktadır.

**Kant A.3.4.1** [https://drive.google.com/file/d/1FMIyG3vS24zhIaebYV4ZYRIQNE05fMN8/view?usp=drive\\_link](https://drive.google.com/file/d/1FMIyG3vS24zhIaebYV4ZYRIQNE05fMN8/view?usp=drive_link)

**Kant A.3.4.2** [https://drive.google.com/file/d/1dIhsrJnIHUqLoxnZGNR3MIB1Q-GSsdFh/view?usp=drive\\_link](https://drive.google.com/file/d/1dIhsrJnIHUqLoxnZGNR3MIB1Q-GSsdFh/view?usp=drive_link)

## Memnuniyet Anket sonuçları :





## A.4. Paydaş Katılımı

Birim, iç ve dış paydaşlarının stratejik kararlara ve süreçlere katılımını sağlamak üzere geri bildirimlerini almak, yanıtlamak ve kararlarında kullanmak için gerekli sistemleri oluşturmalı ve yönetmelidir.

### A.4.1. İç ve dış paydaş katılımı

İç ve dış paydaşların karar alma, yönetim ve iyileştirme süreçlerine katılım mekanizmaları tanımlanmıştır. Gerçekleşen katılımın etkinliği, birimselliği ve sürekliliği irdelenmektedir. Uygulama örnekleri, iç kalite güvencesi sisteminde özellikle öğrenci ve dış paydaş katılımı ve etkinliği mevcuttur. Sonuçlar değerlendirilmekte ve bağlı iyileştirmeler gerçekleştirilmektedir.

### Olgunluk Düzeyi

1. Birimin iç kalite güvencesi sistemine paydaş katılımını sağlayacak mekanizmalar bulunmamaktadır.
2. Birimde kalite güvencesi, eğitim ve öğretim, araştırma ve geliştirme, toplumsal katkı, yönetim sistemi ve uluslararasılaşma süreçlerinin PUKÖ katmanlarına paydaş katılımını sağlamak için planlamalar bulunmaktadır.
3. Tüm süreçlerdeki PUKÖ katmanlarına paydaş katılımını sağlamak üzere Birimin geneline yayılmış mekanizmalar bulunmaktadır.

4. Paydaş katılım mekanizmal arının işleyişi izlenmekte ve bağlı iyileştirmeler gerçekleştirilmektedir.
5. İçselleştirilmiş, sistematik, sürdürülebilir ve örnek gösterilebilir uygulamalar bulunmaktadır.

## **Kanıtlar**

**Kanıt A.4.1.1.** [https://www.selcuk.edu.tr/Birim/meslek-yuksekokullari/saglik\\_hizmetleri\\_myo/1866/paydaslar/55641](https://www.selcuk.edu.tr/Birim/meslek-yuksekokullari/saglik_hizmetleri_myo/1866/paydaslar/55641)

**Kanıt A.4.1.2.** [https://drive.google.com/file/d/16-Sk9yo8\\_1quNr4p3wCDk6q0TJAA1QmT/view?usp=drive\\_link](https://drive.google.com/file/d/16-Sk9yo8_1quNr4p3wCDk6q0TJAA1QmT/view?usp=drive_link)

**Kanıt A.4.1.3.** [https://drive.google.com/file/d/1XRe7stuCmeC-gTcrZaM8fNrhBW23T2Pv/view?usp=drive\\_link](https://drive.google.com/file/d/1XRe7stuCmeC-gTcrZaM8fNrhBW23T2Pv/view?usp=drive_link)

**Kanıt A.4.1.4.** [https://drive.google.com/file/d/1E-RuIrmSYQTTxM3bDmu7YPISS\\_TogVA/view?usp=drive\\_link](https://drive.google.com/file/d/1E-RuIrmSYQTTxM3bDmu7YPISS_TogVA/view?usp=drive_link)

## **A.4.2. Öğrenci geri bildirimleri**

Öğrenci görüşü (ders, dersin öğretim elemanı, diploma programı, hizmet ve genel memnuniyet seviyesi, vb) sistematik olarak ve çeşitli yollarla alınmakta, etkin kullanılmakta ve sonuçları paylaşılmaktadır.

Kullanılan yöntemlerin geçerli ve güvenilir olması, verilerin tutarlı ve temsil eder olması sağlanmıştır. Öğrenci şikâyetleri ve/veya önerileri için muhtelif kanallar vardır, öğrencilerce bilinir, bunların adil ve etkin çalıştığı denetlenmektedir.

## **Olgunluk Düzeyi**

1. Birimde öğrenci geri bildirimlerinin alınmasına yönelik mekanizmalar bulunmamaktadır.
2. Birimde öğretim süreçlerine ilişkin olarak öğrencilerin geri bildirimlerinin (ders, dersin öğretim elemanı, program, öğrenci iş yükü\* vb.) alınmasına ilişkin ilke ve kurallar oluşturulmuştur.
3. Programların genelinde öğrenci geri bildirimleri (her yarıyıl ya da her akademik yılsonunda) alınmaktadır.
4. Tüm programlarda öğrenci geri bildirimlerinin alınmasına ilişkin uygulamalar izlenmekte ve öğrenci katılımına dayalı biçimde iyileştirilmektedir. Geri bildirim sonuçları karar alma süreçlerine yansıtılmaktadır.
5. İçselleştirilmiş, sistematik, sürdürülebilir ve örnek gösterilebilir uygulamalar bulunmaktadır.

## **Kanıtlar**

İstek, öneri ve şikâyet kutusu bulunmaktadır.

**Kanıt A.4.2.1.** <https://forms.gle/whR8YX7uw5Gz3Szh7>

## **A.4.3. Mezun ilişkileri yönetimi**

Mezunların işe yerleşme, eğitime devam, gelir düzeyi, işveren/ mezun memnuniyeti gibi istihdam bilgileri sistematik ve kapsamlı olarak toplanmakta, değerlendirilmekte, birim gelişme stratejilerinde kullanılmaktadır.

## **Olgunluk Düzeyi**

1. Birimde mezun izleme sistemi bulunmamaktadır.
2. Programların amaç ve hedeflerine ulaşıp ulaşılmadığının irdelenmesi amacıyla bir mezun izleme sistemine ilişkin planlama bulunmaktadır.
3. Birimdeki programların genelinde mezun izleme sistemi uygulamaları vardır.
4. Mezun izleme sistemi uygulamaları izlenmekte ve ihtiyaçlar doğrultusunda programlarda güncellemeler yapılmaktadır.
5. İçselleştirilmiş, sistematik, sürdürülebilir ve örnek gösterilebilir uygulamalar bulunmaktadır.

## **Kanıtlar**

**Kanıt A.4.3.1.** <https://mezun.selcuk.edu.tr/>

**Kanıt A.4.3.2.** [https://drive.google.com/file/d/1R\\_rzJoslLq\\_HsnZ0d\\_JG9SpbPflscW7j/view?usp=drive\\_link](https://drive.google.com/file/d/1R_rzJoslLq_HsnZ0d_JG9SpbPflscW7j/view?usp=drive_link)

## **A.5. Uluslararasılaşma**

Birim, uluslararasılaşma stratejisi ve hedefleri doğrultusunda süreçlerini yönetmeli, organizasyonel yapılanmasını oluşturmalı ve sonuçlarını periyodik olarak izleyerek değerlendirmelidir.

### **A.5.1. Uluslararasılaşma süreçlerinin yönetimi**

Uluslararasılaşma süreçlerinin yönetimi ve organizasyonel yapısı birimselleşmiştir. Birimin uluslararasılaşma politikası ile uyumludur. Yönetim ve organizasyonel yapının işleyişi ve etkinliği irdelenmektedir.

## **Olgunluk Düzeyi**

1. Birimin uluslararasılaşma süreçlerine ilişkin yönetsel ve organizasyonel yapılanması bulunmamaktadır.
2. Birimin uluslararasılaşma süreçlerinin yönetim ve organizasyonel yapısına ilişkin planlamalar bulunmaktadır.
3. Birimde uluslararasılaşma süreçlerinin yönetimine ilişkin organizasyonel yapılanma tamamlanmış olup; şeffaf, kapsayıcı ve katılımcı biçimde işlemektedir.
4. Uluslararasılaşma süreçlerinin yönetsel ve organizasyonel yapılanması izlenmekte ve iyileştirilmektedir.
5. İçselleştirilmiş, sistematik, sürdürülebilir ve örnek gösterilebilir uygulamalar bulunmaktadır.

### **A.5.2. Uluslararasılaşma kaynakları**

Uluslararasılaşmaya ayrılan kaynaklar (mali, fiziksel, insan gücü) belirlenmiş, paylaşılmış, birimselleşmiştir, bu kaynaklar nicelik ve nitelik bağlamında izlenmekte ve değerlendirilmektedir.

## **Olgunluk Düzeyi**

1. Birimin uluslararasılaşma faaliyetlerini sürdürebilmesi için yeterli kaynak bulunmamaktadır.
2. Birimin uluslararasılaşma faaliyetlerini sürdürebilmek için uygun nitelik ve nicelikte fiziki, teknik ve mali kaynakların oluşturulmasına yönelik planları bulunmaktadır.
3. Birimin uluslararasılaşma kaynakları birimler arası denge gözetilerek yönetilmektedir.
4. Birimde uluslararasılaşma kaynaklarının dağılımı izlenmekte ve iyileştirilmektedir.
5. İçselleştirilmiş, sistematik, sürdürülebilir ve örnek gösterilebilir uygulamalar bulunmaktadır.

## **Kanıtlar**

**Kanıt A.5.2.1.** <https://selcuk.edu.tr/Search?q=erasmus>

## **A.5.3. Uluslararasılaşma performansı**

Uluslararasılaşma performansı izlenmektedir. İzlenme mekanizma ve süreçleri yerleşiktir, sürdürülebilirdir, iyileştirme adımlarının kanıtları vardır.

## **Olgunluk Düzeyi**

1. Birimde uluslararasılaşma faaliyeti bulunmamaktadır.
2. Birimde uluslararasılaşma politikasıyla uyumlu faaliyetlere yönelik planlamalar bulunmaktadır.
3. Birimin geneline yayılmış uluslararasılaşma faaliyetleri bulunmaktadır.
4. Birimde uluslararasılaşma faaliyetleri izlenmekte ve iyileştirilmektedir.
5. İçselleştirilmiş, sistematik, sürdürülebilir ve örnek gösterilebilir uygulamalar bulunmaktadır.

## **Kanıtlar**

**Kanıt A.5.3.1.** <https://selcuk.edu.tr/Search?q=erasmus>

Personel YÖKSİS'e ulaşmak ve öğretim elemanlarının uluslararası yayınları için:

**Kanıt A.5.3.2.** [https://www.selcuk.edu.tr/Birim/meslek-yuksekokullari/saglik\\_hizmetleri\\_myo/1866/Person/Akademik](https://www.selcuk.edu.tr/Birim/meslek-yuksekokullari/saglik_hizmetleri_myo/1866/Person/Akademik)

**Kanıt A.5.3.3.** [https://drive.google.com/file/d/1hBuxWPdx-GvYuzYjTVhNVpfdmoTyOzwV/view?usp=drive\\_link](https://drive.google.com/file/d/1hBuxWPdx-GvYuzYjTVhNVpfdmoTyOzwV/view?usp=drive_link)

**Kanıt A.5.3.4.** <https://youtu.be/Y6zsVBf-Afg?si=4jL1DFw9JEmkVnyu>

## B.EĞİTİM-ÖĞRETİM

### B.1. Program Tasarımı, Değerlendirmesi ve Güncellenmesi

#### B.1.1. Programların Tasarımı ve Onayı

Programların tasarımı, Türkiye Yükseköğretim Yeterlilikler Çerçevesi (TYYÇ) ile uyumlu bir şekilde gerçekleştirilmiştir. Bu süreçte program amaçları ve öğrenme çıktılarına yönelik kapsamlı bir planlama yapılmış, kazanımların bilişsel, duyuşsal ve devinimsel seviyeleri açık bir şekilde ifade edilmiştir. Program yeterlilikleri belirlenirken, birimin misyon ve vizyonu dikkate alınmış ve ders bilgi paketleri oluşturulurken ulusal çekirdek program ile akreditasyon ölçütleri gibi kriterler gözetenmiştir.

Program çıktılarının izlenmesi ve değerlendirilmesi için sistematik bir izleme mekanizması kurulmuş, özellikle ortak (genel) çıktıların değerlendirilme yöntemleri ve süreçleri ayrıntılı olarak tanımlanmıştır. Program düzeyinde yeterliliklerin kazandırılmasına yönelik eylemler (yeterlilik-ders-öğretim yöntemi matrisleri) belirlenmiş ve alan farklılıklarına göre farklı eğitim türlerine (örgün, uzaktan, karma) uygun düzenlemeler yapılmıştır.

Fiziksel ve teknolojik olanaklar (erişim, sosyal mesafe gibi unsurlar) program tasarımında dikkate alınmış ve süreçler, ilgili paydaşların katılımıyla şekillendirilmiştir.

#### Olgunluk Düzeyi

1. Birimde, programların tasarımı ve onayına ilişkin süreçlerin henüz tam anlamıyla yapılandırılmadığı görülmektedir. SHMYO Kalite El Kitabı gibi belgelerde süreçlerin genel çerçevesi belirlenmiş olmakla birlikte, bu süreçlerin işleyişine dair spesifik prosedürlerin eksikliği, birim genelinde uyum ve sürdürülebilirlik konusunda zorluklar yaşanmasına neden olmaktadır. Özellikle, TYYÇ uyumu, paydaş katılımı ve düzenli izleme mekanizmaları gibi alanlarda daha fazla yapılandırmaya ihtiyaç duyulmaktadır. Bu eksikliklere rağmen, Meslek Yüksekokulu belirli politikalar ve stratejik hedeflerle bu durumu iyileştirmeye yönelik önemli adımlar atmıştır. ISCED (Uluslararası Eğitim Standardı Sınıflandırması) Projesi çerçevesinde yeni program ve bölümlerin oluşturulması, ilgili süreçlerin netleştirilmesi ve uygulanabilir hale getirilmesi hedeflenmiştir. Programların tasarımı sırasında, kamu ve sağlık sektörlerinin ihtiyaçlarına cevap verebilecek nitelikte bireyler yetiştirme vizyonu benimsenmiştir. Ayrıca, Tıbbi Hizmetler ve Teknikler, Sağlık Bakım Hizmetleri, Terapi ve Rehabilitasyon gibi çeşitli alanlarda açılan programlar, toplumsal gereksinimlere cevap vermeyi amaçlayan bir yapıya sahiptir. Yüksekokulda eğitim-öğretim süreçleri, ulusal ve uluslararası standartlara uyum sağlama hedefiyle yürütülmektedir. Bu kapsamda, akademik kadronun niteliği ve laboratuvar altyapısı gibi fiziksel ve teknolojik olanaklar sürekli geliştirilmekte, yeni programlar ve ders içerikleri bu altyapıya uygun şekilde tasarlanmaktadır. Eğitim-öğretim, araştırma ve toplumsal katkı

politikalarının netleştirilmesi, ulusal ve uluslararası standartlarla uyumu sağlamak adına belirlenen stratejik hedeflerin bir parçası olarak devam etmektedir. ISCED standartlarına dayalı olarak açılan programlar ve uluslararası iş birlikleri sayesinde süreçlerin iyileştirilmesine yönelik çabalar sürmektedir. ([Kanıt B.1.1](#), [Kanıt B.1.2](#)).

2. Programların tasarımı ve onayına yönelik ilke, yöntem, TYYÇ uyumu ve paydaş katılımını içeren süreçler tanımlanmıştır. Bu süreçler birim genelinde biliniyor hale getirilmiştir ([Kanıt B.1.1](#), [Kanıt B.1.3](#), [Kanıt B.1.4](#)).
3. Tanımlı süreçler doğrultusunda, birim genelinde tasarımı ve onayı gerçekleştirilen programlar, amaç ve öğrenme çıktılarına uygun olarak yürütülmektedir ([Kanıt B.1.1](#), [Kanıt B.1.3](#), [Kanıt B.1.4](#), [Kanıt B.1.5](#), [Kanıt B.1.6](#), [Kanıt B.1.7](#), [Kanıt B.1.8](#), [Kanıt B.1.9](#), [Kanıt B.1.10](#), [Kanıt B.1.11](#), [Kanıt B.1.12](#), [Kanıt B.1.13](#), [Kanıt B.1.14](#), [Kanıt B.1.15](#), [Kanıt B.1.16](#), [Kanıt B.1.17](#), [Kanıt B.1.18](#)).
4. Programların tasarım ve onay süreçleri sistematik olarak izlenmekte, ilgili paydaşlarla birlikte değerlendirilmekte ve bu değerlendirme sonuçlarına göre süreçler iyileştirilmektedir ([Kanıt B.1.3](#), [Kanıt B.1.4](#), [Kanıt B.1.18](#), [Kanıt B.1.19](#), [Kanıt B.1.20](#)).
5. Birim, programların tasarımı ve onayında içselleştirilmiş, sistematik ve sürdürülebilir uygulamalara sahiptir. Bu uygulamalar, örnek teşkil edecek niteliktedir ([Kanıt B.1.3](#), [Kanıt B.1.4](#), [Kanıt B.1.18](#), [Kanıt B.1.20](#), [Kanıt B.1.21](#)).

## **Kanıtlar**

**Kanıt B.1.1:** <https://124.im/Us8TN>

**Kanıt B.1.2:** <https://124.im/Dsa0AYl>

**Kanıt B.1.3:** <https://124.im/I3Taf8>

**Kanıt B.1.4:** <https://124.im/q05jy3s>

**Kanıt B.1.5:** <https://124.im/CGOlo>

**Kanıt B.1.6:** <https://124.im/W9AP>

**Kanıt B.1.7:** <https://124.im/MPjG9wQ>

**Kanıt B.1.8:** <https://124.im/IAuc9>

**Kanıt B.1.9:** <https://124.im/LhEPZcn>

**Kanıt B.1.10:** <https://124.im/a9h2OZr>

**Kanıt B.1.11:** <https://124.im/dGi9>

**Kanıt B.1.12:** <https://124.im/Zk6vDmr>

**Kanıt B.1.13:** <https://124.im/kAcBZV>

**Kanıt B.1.14:** <https://124.im/iJtCMHG>

**Kanıt B.1.15:** <https://124.im/kZ5Cg>

**Kanıt B.1.16:** <https://124.im/eaZm4M3>

**Kanıt B.1.17:** <https://124.im/90CIESL>

**Kanıt B.1.18:** <https://124.im/r4zGfS>

**Kanıt B.1.19:** <https://124.im/xDXAFPL>



**Kant B.1.20:** <https://124.im/ulaF>

**Kant B.1.21:** <https://124.im/UMgd> (Her programın ders bilgi paketlerine buradan ulaşılabilir).

## B.1.2. Programın Ders Dağılım Dengesi

Programın ders dağılımına ilişkin ilke, kural ve yöntemler tanımlanmıştır. Öğretim programları, zorunlu ve seçmeli ders dengesi ile alan dışı derslerin oranını gözeterek tasarlanmıştır. Program yapısı, kültürel derinlik ve farklı disiplinleri tanıma fırsatı sunarak, öğrencilerin mesleki ve genel becerilerini geliştirmeyi amaçlamaktadır. Ders sayıları ve haftalık ders saatleri, öğrencilerin akademik olmayan etkinliklere zaman ayırabilmelerini sağlayacak şekilde düzenlenmiştir.

Bu kapsamda geliştirilen ders bilgi paketleri, belirlenen amaçlara uygunluk açısından düzenli olarak izlenmekte ve ihtiyaç duyulan iyileştirmeler yapılmaktadır. Eğitim komisyonları tarafından alınan kararlar ve öğrenci geri bildirimleri doğrultusunda, ders dağılım dengesi ve içeriklerde sürekli güncellemeler yapılmaktadır.

## Olgunluk Düzeyi

1. Birimde, ders dağılımına ilişkin ilke, kural ve yöntemlerin henüz tam anlamıyla netleştirilmediği durumlar bulunmakla birlikte, süreçlerin tanımlanmasına yönelik adımlar atılmıştır. Görev Tanımları belgesi ([Kant B.1.22](#)), bu kapsamda birimin sorumluluklarını, yetkilerini ve süreçlerin işleyişine dair çerçeve çizmekte, ders dağılım dengesi gibi alanlarda sistematik bir yapıya geçişin zeminini hazırlamaktadır. Bu belge, ders dağılımında alan ve meslek bilgisi ile genel kültür dersleri dengesinin gözetilmesi, zorunlu ve seçmeli ders oranlarının belirlenmesi ve farklı disiplinleri tanıma fırsatlarının sunulması gibi hedeflerin tanımlandığını göstermektedir. Ancak bu hedeflerin uygulanması için süreçlerin daha ayrıntılı bir şekilde yapılandırılması gerekmektedir.
2. Ders dağılımına ilişkin ilke ve yöntemler tanımlanmıştır. Bu süreçler, alan ve meslek bilgisi ile genel kültür dersleri dengesi, zorunlu ve seçmeli derslerin oranı gibi boyutları içermektedir. Ayrıca, kültürel derinlik kazandırma ve farklı disiplinleri tanıma fırsatlarını sunacak şekilde yapılandırılmıştır ([Kant B.1.4](#), [Kant B.1.16](#), [Kant B.1.21](#), [Kant B.1.22](#)).
3. Programların genelinde ders bilgi paketleri, tanımlı süreçler doğrultusunda hazırlanmış ve kamuoyuna ilan edilmiştir. Derslerin içerikleri, alan yeterlilikleri ve meslek standartlarına uygun şekilde düzenlenmiştir ([Kant B.1.4](#), [Kant B.1.16](#), [Kant B.1.21](#), [Kant B.1.22](#)).
4. Ders dağılım dengesi düzenli olarak izlenmekte ve değerlendirme sonuçları doğrultusunda iyileştirmeler yapılmaktadır. Bu süreçte öğrenci ve öğretim elemanı geri bildirimleri etkili bir şekilde kullanılmaktadır ([Kant B.1.4](#), [Kant B.1.16](#), [Kant B.1.17](#)).
5. Ders dağılım dengesi ile ilgili süreçler, birimde içselleştirilmiş, sistematik ve sürdürülebilir bir yapıya sahiptir. Bu uygulamalar, örnek teşkil edecek niteliktedir ([Kant B.1.4](#), [Kant B.1.16](#), [Kant B.1.18](#), [Kant B.1.21](#)).

## Kanıtlar

**Kanıt B.1.4:** <https://124.im/q05jy3s>

**Kanıt B.1.16:** <https://124.im/eaZm4M3>

**Kanıt B.1.17:** <https://124.im/90CIESL>

**Kanıt B.1.18:** <https://124.im/r4zGfS>

**Kanıt B.1.21:** <https://124.im/UMgd> (Her programın ders bilgi paketlerine buradan ulaşılabilir).

**Kanıt B.1.22:** <https://124.im/xbpF>

### B.1.3. Ders Kazanımlarının Program Çıktıları ile Uyumu

Ders kazanımları ile program çıktılarının uyumuna ilişkin süreçler, 2024 yılı itibarıyla tanımlı ve sistematik bir yapıya kavuşturulmuştur. Bu süreçler, derslerin öğrenme kazanımlarının bilişsel, duyuşsal ve devinimsel seviyelerde açık ve net bir şekilde ifade edilmesini sağlamak üzere yapılandırılmıştır. Program çıktıları ve ders kazanımları arasındaki ilişki, tanımlı süreçlerle oluşturulmuş ve tüm derslerde bu uyum gözetilmiştir.

Ders bilgi paketlerinde, her dersin öğrenme kazanımları ile program çıktıları arasındaki ilişki açıkça tanımlanmış ve kamuoyuna ilan edilmiştir. Ayrıca, ders kazanımlarının gerçekleşme düzeyinin izlenmesi ve değerlendirilmesi amacıyla öğrenci ve öğretim elemanlarından alınan geri bildirimler sistematik bir şekilde kullanılmaktadır. Özellikle alana özgü olmayan (genel) kazanımlar, ortak çıktılarla uyumlu hale getirilmiş ve bu kazanımların değerlendirilmesi için ayrıntılı yöntemler tanımlanmıştır.

Birimin akademik yapısı, ders kazanımlarının izlenmesi ve değerlendirilmesi süreçlerini sürdürülebilir bir çerçeveye oturtturarak, bu alanda örnek teşkil edecek bir sistem oluşturmuştur. Eğitim komisyonlarının düzenli toplantıları ve geri bildirim mekanizmaları, süreçlerin etkinliğini artırmış ve sürekli iyileştirmeyi desteklemiştir.

### Olgunluk Düzeyi

1. Ders kazanımlarının oluşturulması ve program çıktılarıyla uyumlu hale getirilmesine yönelik ilke, yöntem ve sınıflamalar belirlenmiş ve uygulanmaktadır. Bu süreçler, kazanımların bilişsel, duyuşsal ve devinimsel seviyelerde net bir şekilde ifade edilmesini sağlamaktadır ([Kanıt B.1.4](#), [Kanıt B.1.5](#), [Kanıt B.1.6](#), [Kanıt B.1.7](#), [Kanıt B.1.8](#), [Kanıt B.1.9](#), [Kanıt B.1.10](#), [Kanıt B.1.11](#), [Kanıt B.1.12](#), [Kanıt B.1.13](#), [Kanıt B.1.14](#), [Kanıt B.1.15](#), [Kanıt B.1.16](#), [Kanıt B.1.21](#), [Kanıt B.1.22](#)).
2. Ders bilgi paketlerinde tanımlı süreçler doğrultusunda hazırlanan kazanımlar, program çıktılarıyla uyumlu hale getirilmiştir. Bu bilgi paketleri, kamuoyuna ilan edilerek süreçlerin şeffaflığı sağlanmıştır ([Kanıt B.1.4](#), [Kanıt B.1.5](#), [Kanıt B.1.6](#), [Kanıt B.1.7](#), [Kanıt B.1.8](#), [Kanıt B.1.9](#), [Kanıt B.1.10](#), [Kanıt B.1.11](#), [Kanıt B.1.12](#), [Kanıt B.1.13](#), [Kanıt B.1.14](#), [Kanıt B.1.15](#), [Kanıt B.1.16](#), [Kanıt B.1.22](#)).

3. Ders kazanımları ile program çıktılarının uyumu düzenli olarak izlenmekte ve öğrenci ile öğretim elemanlarının geri bildirimleri doğrultusunda iyileştirme çalışmaları yapılmaktadır ([Kanıt B.1.16](#)).
4. Birim, ders kazanımları ve program çıktıları arasındaki uyumun sağlanması sürecini içselleştirmiş, sistematik ve sürdürülebilir bir yapı oluşturmuştur. Bu süreçler, diğer birimler için örnek teşkil edecek niteliktedir ([Kanıt B.1.5](#), [Kanıt B.1.6](#), [Kanıt B.1.7](#), [Kanıt B.1.8](#), [Kanıt B.1.9](#), [Kanıt B.1.10](#), [Kanıt B.1.11](#), [Kanıt B.1.12](#), [Kanıt B.1.13](#), [Kanıt B.1.14](#), [Kanıt B.1.15](#)).

## **Kanıtlar**

**Kanıt B.1.4:** <https://124.im/q05jy3s>

**Kanıt B.1.5:** <https://124.im/CGOlo>

**Kanıt B.1.6:** <https://124.im/W9AP>

**Kanıt B.1.7:** <https://124.im/MPjG9wQ>

**Kanıt B.1.8:** <https://124.im/IAuc9>

**Kanıt B.1.9:** <https://124.im/LhEPZcn>

**Kanıt B.1.10:** <https://124.im/a9h2OZr>

**Kanıt B.1.11:** <https://124.im/dGi9>

**Kanıt B.1.12:** <https://124.im/Zk6vDmr>

**Kanıt B.1.13:** <https://124.im/kAcBZV>

**Kanıt B.1.14:** <https://124.im/iJtCMHG>

**Kanıt B.1.15:** <https://124.im/kZ5Cg>

**Kanıt B.1.16:** <https://124.im/eaZm4M3>

**Kanıt B.1.21:** <https://124.im/UMgd> (Her programın ders bilgi paketlerine buradan ulaşılabilir).

**Kanıt B.1.22:** <https://124.im/xbpF>

### **B.1.4. Öğrenci İş Yüküne Dayalı Ders Tasarımı**

Tüm derslerin AKTS (Avrupa Kredi Transfer Sistemi) değerleri, öğrenci iş yüküne dayalı olarak belirlenmiş ve bu değerler web sayfası üzerinden kamuoyuna ilan edilmiştir. Bu süreçte, öğrencilerin staj, mesleki uygulama ve projelere yönelik iş yükleri detaylı şekilde hesaplanmış ve program çıktılarıyla uyumlu hale getirilmiştir. Ayrıca, uzaktan eğitimle ortaya çıkan çeşitlilikler dikkate alınarak ders tasarımlarında düzenlemeler yapılmıştır. Öğrenci iş yüküne dayalı tasarımda, öğrenme çıktıları ve mesleki uygulamalar için gerekli süre ve çaba analiz edilerek AKTS değerleri belirlenmiş, bu süreçte öğrenci ve öğretim elemanlarından alınan geri bildirimler etkin bir şekilde kullanılmıştır. Staj ve uygulamalı öğrenme

fırsatları, AKTS değerleriyle uyumlu şekilde yapılandırılmış ve öğrencilerin alanlarında yeterlilik kazanmalarına olanak tanımıştır.

### **Olgunluk Düzeyi**

1. Öğrenci iş yüküne dayalı ders tasarımına ilişkin ilke, yöntem ve hesaplama yöntemleri tanımlanmıştır. Bu süreçlerde staj, mesleki uygulama, hareketlilik gibi unsurlar dikkate alınarak AKTS hesaplamalarının nasıl yapılacağı açıkça belirlenmiştir ([Kanıt B.1.21](#)).
2. Öğrenci iş yüküne dayalı düzenlemeler, 2015 AKTS Kullanıcı Kılavuzu prensipleriyle uyumlu hale getirilmiştir ([Kanıt B.1.21](#)).
3. Tüm derslerin AKTS değerleri, tanımlı süreçler doğrultusunda hesaplanmış ve ilan edilmiştir. Öğrenci iş yüküne uygun ders tasarımları, öğrenci memnuniyeti ve başarı oranları göz önünde bulundurularak düzenlenmiştir. Bu süreçte ders bilgi paketleri, öğrenci iş yükü ve kazanımların ilişkilendirilmesini sağlayacak şekilde yapılandırılmıştır ([Kanıt B.1.21](#)).
4. Öğrenci iş yüküne dayalı ders tasarımları düzenli olarak izlenmekte, elde edilen verilerle AKTS değerleri güncellenmektedir. Özellikle staj ve uygulamalı öğrenme fırsatlarının değerlendirilmesi, öğretim elemanlarının ve öğrencilerin geri bildirimleri ile desteklenmiştir ([Kanıt B.1.16](#), [Kanıt B.1.21](#)).
5. Birim, öğrenci iş yüküne dayalı ders tasarımında içselleştirilmiş, sistematik ve sürdürülebilir bir yapıya sahiptir. AKTS hesaplama ve düzenleme süreçleri, diğer birimlere örnek teşkil edecek niteliktedir ([Kanıt B.1.21](#)).

### **Kanıtlar**

**Kanıt B.1.16:** <https://124.im/eaZm4M3>

**Kanıt B.1.21:** <https://124.im/UMgd> (Her programın ders bilgi paketlerine buradan ulaşılabilir).

### **B.1.5. Programların İzlenmesi ve Güncellenmesi**

Programların izlenmesi ve güncellenmesi süreci, tanımlanmış bir mekanizma çerçevesinde sistematik bir şekilde yürütülmektedir. Tüm programlar için (örgün, uzaktan, karma, açıktan) amaçların ve öğrenme çıktılarının izlenmesi planlandığı şekilde uygulanmakta ve sonuçlar ilgili paydaşlarla birlikte değerlendirilmektedir. Bu süreçte eğitim ve öğretimle ilgili çeşitli istatistikî göstergeler (her yarıyıl açılan dersler, öğrenci sayıları, başarı durumları, geri bildirim sonuçları, ders çeşitliliği, laboratuvar uygulamaları,

ilişki kesme nedenleri gibi) düzenli olarak izlenmekte, analiz edilmekte ve değerlendirme sonuçlarına dayalı olarak güncellemeler yapılmaktadır. Programların akreditasyon süreçleri, birimin misyon, vizyon ve hedefleri doğrultusunda planlanmış ve teşvik edilmiştir. Akreditasyon süreçlerinin programlara ve iç kalite güvence sistemine katkıları değerlendirilmiş ve bu süreçlerin sürdürülebilirliği sağlanmıştır. Paydaş katılımı ile güncellemelerin etkinliği artırılmıştır.

## **Olgunluk Düzeyi**

1. Program çıktılarının izlenmesine ve güncellenmesine yönelik periyotlar, ilke, kural ve göstergeler tanımlanmıştır. Bu süreçler, eğitim komisyonları tarafından düzenli olarak gözden geçirilmekte ve iyileştirme alanları belirlenmektedir ([Kanıt B.1.4](#)).
2. Tüm programların amaçları ve öğrenme çıktıları doğrultusunda düzenli olarak izleme ve değerlendirme süreçleri işletilmektedir. Elde edilen verilere dayalı olarak, programlarda gerekli güncellemeler yapılmakta ve kamuoyuna ilan edilmektedir ([Kanıt B.1.4](#), [Kanıt B.1.16](#), [Kanıt B.1.21](#)).
3. Programların izlenmesi ve güncellenmesi, öğrenci ve öğretim elemanı geri bildirimleri doğrultusunda şekillendirilmektedir ([Kanıt B.1.16](#)).
4. Periyodik izleme sonuçları ilgili kurullarda değerlendirilmekte ve paydaşların katkılarıyla iyileştirme kararları alınmaktadır ([Kanıt B.1.4](#), [Kanıt B.1.16](#), [Kanıt B.1.21](#)).
5. Birim, programların izlenmesi ve güncellenmesine yönelik süreçleri içselleştirmiş, sistematik ve sürdürülebilir bir yapıya dönüştürmüştür. Bu süreçler, diğer birimlere örnek teşkil edecek niteliktedir ([Kanıt B.1.4](#), [Kanıt B.1.16](#), [Kanıt B.1.21](#)).

## **Kanıtlar**

**Kanıt B.1.4:** <https://124.im/q05jy3s>

**Kanıt B.1.16:** <https://124.im/eaZm4M3>

**Kanıt B.1.21:** <https://124.im/UMgd> (Her programın ders bilgi paketlerine buradan ulaşılabilir).

## **B.1.6. Eğitim ve Öğretim Süreçlerinin Yönetimi**

Birim, eğitim ve öğretim süreçlerini bütüncül bir sistematik çerçeve ile yönetmektedir. Bu süreçlerin yönetiminde organizasyonel yapılanma, bilgi yönetim sistemleri ve uzman insan kaynağı etkin bir şekilde kullanılmaktadır. Eğitim ve öğretim süreçleri, üst yönetimin koordinasyonunda yürütülmekte ve bu süreçlere ilişkin görev ve sorumluluklar net bir şekilde tanımlanmıştır.

Eđitim ve öğretim süreçlerinin her aşamasında (tasarım, uygulama, değerlendirme ve güncelleme), birim genelinde belirlenmiş ilke, esaslar ve takvimler dikkate alınmaktadır. Öğretim programları; öğrenme kazanımları, müfredat, eğitim hizmetinin verilme biçimi (örgün, uzaktan, karma, açıktan), öğretim yöntemleri ve ölçme-değerlendirme süreçleri gibi unsurların uyumunu sağlamak amacıyla titizlikle tasarlanmıştır. Bu süreçlerin koordinasyonu ve etkinliği, belirli periyotlarla izlenmekte ve sürekli iyileştirme anlayışıyla güncellenmektedir.

## **Olgunluk Düzeyi**

1. Eğitim ve öğretim süreçlerini bütüncül olarak yönetmek üzere ilke, kural ve sistemler belirlenmiş ve uygulanmaktadır. Süreçlerin etkinliğini artırmak adına, üst yönetim koordinasyonunda eğitim komisyonları ve bilgi yönetim sistemleri gibi araçlar etkin bir şekilde kullanılmaktadır ([Kanıt B.1.22](#), [Kanıt B.1.23](#), [Kanıt B.1.24](#)).
2. Birimin genelinde eğitim ve öğretim süreçleri, belirlenmiş ilke ve kurallara uygun olarak etkin bir şekilde yönetilmektedir ([Kanıt B.1.1](#), [Kanıt B.1.16](#), [Kanıt B.1.23](#)).
3. Eğitim ve öğretim yönetim sistemine ilişkin uygulamalar düzenli olarak izlenmekte, izleme sonuçlarına dayalı iyileştirmeler yapılmaktadır ([Kanıt B.1.16](#), [Kanıt B.1.18](#)).
4. Eğitim ve öğretim süreçlerinin yönetimi, içselleştirilmiş, sistematik ve sürdürülebilir bir yapı ile yürütülmektedir. Bu süreçler, diğer birimlere örnek teşkil edecek niteliktedir ([Kanıt B.1.4](#), [Kanıt B.1.18](#)).
5. Eğitim ve öğretim süreçlerinin yönetimi, birimin vizyonuna uygun bir şekilde sürekli iyileştirme odaklıdır ([Kanıt B.1.18](#)).

## **Kanıtlar**

**Kanıt B.1.1:** <https://124.im/Us8TN>

**Kanıt B.1.4:** <https://124.im/q05jy3s>

**Kanıt B.1.16:** <https://124.im/eaZm4M3>

**Kanıt B.1.18:** <https://124.im/r4zGfS>

**Kanıt B.1.22:** <https://124.im/xbpF>

**Kanıt B.1.23:** <https://obis.selcuk.edu.tr/>

**Kanıt B.1.24:** <https://124.im/VdyY>

## **B.2. Programların Yürütülmesi**

### **B.2.1. Öğretim Yöntem ve Teknikleri**

Birim, öğrenciyi aktif hale getiren, etkileşimli öğrenme odaklı ve yetkinlik temelli öğretim yöntemlerini uygulamaktadır. Bu yöntemler; örgün, uzaktan ve karma eğitim türlerinin doğasına uygun olarak öğrenci

merkezli, süreç ve performans odaklı bir yaklaşımla yapılandırılmıştır. Özellikle, vaka/uygulama temelli öğrenme, proje tabanlı öğretim yöntemleri ve ters yüz öğrenme gibi modern pedagojik yöntemler kullanılmaktadır. Öğrencilerin araştırma süreçlerine katılımı, müfredat ve yöntemlerle desteklenmekte, derin öğrenmeye odaklanılmıştır. Birimde, ders bilgi paketleri ve öğretim materyalleri, öğrenci merkezli yaklaşımı destekleyecek şekilde düzenlenmiş; teknolojik araçlar ve yöntemler etkin olarak entegre edilmiştir. Eğitimcilerin eğitimi programları ile öğretim elemanlarının öğrenci merkezli öğretim tekniklerine uyum sağlamaları teşvik edilmiştir. Ayrıca, uygulamalı derslerin ve hastane eğitimlerinin sistematik izlenmesi ve değerlendirilmesi sağlanmıştır.

## **Olgunluk Düzeyi**

1. Öğrenme-öğretme süreçlerinde öğrenci merkezli yaklaşımlar bulunmaktadır ([Kanıt B.2.1](#)).
2. Öğrenme-öğretme süreçlerinde öğrenci merkezli yaklaşımın uygulanmasına yönelik ilke, kural ve planlamalar geliştirilmiş ve uygulanmaya başlanmıştır ([Kanıt B.2.2](#), [Kanıt B.2.3](#)).
3. Programların genelinde öğrenci merkezli öğretim yöntemleri, tanımlı süreçler doğrultusunda sistematik olarak uygulanmaktadır ([Kanıt B.2.3](#), [Kanıt B.2.4](#)).
4. Öğrenci merkezli uygulamalar izlenmekte, geri bildirim mekanizmaları işletilmekte ve iyileştirme çalışmaları yapılmaktadır ([Kanıt B.2.4](#)).
5. Eğitim süreçlerinde içselleştirilmiş, sistematik ve sürdürülebilir yöntemler kullanılmakta, diğer birimlere örnek teşkil edecek uygulamalar bulunmaktadır ([Kanıt B.2.2](#)).

## **Kanıtlar**

**Kanıt B.2.1:** <https://124.im/pwHtgU>

**Kanıt B.2.2:** <https://124.im/UMgd>

**Kanıt B.2.3:** <https://124.im/q05jy3s>

**Kanıt B.2.4:** <https://124.im/eaZm4M3>

## **B.2.2. Ölçme ve Değerlendirme**

Birim, öğrenci merkezli ölçme ve değerlendirme yaklaşımlarını program genelinde sistematik olarak uygulamaktadır. Bu süreçler, öğrencilerin yetkinlik ve performanslarını değerlendirmeyi hedefleyen, çeşitlendirilmiş ve derinlemesine yöntemlerle yapılandırılmıştır. Ders kazanımları ve eğitim türlerine

(örgün, uzaktan, karma) uygun sınav yöntemleri ile birlikte süreç odaklı (formatif) değerlendirme araçlarına da yer verilmiştir. Ödev, proje, portfolyo gibi değerlendirme araçlarının yanı sıra, dezavantajlı gruplar ve çevrimiçi sınavlar gibi özel durumlara yönelik mekanizmalar geliştirilmiştir. Öğrencilerin geri bildirimleri, ölçme ve değerlendirme süreçlerinin iyileştirilmesinde etkili bir şekilde kullanılmaktadır. Bu süreçlerin güvenilirliği ve tutarlılığı düzenli olarak izlenmekte ve güncellenmektedir.

## **Olgunluk Düzeyi**

1. Programlarda, öğrenci merkezli ölçme ve değerlendirme yaklaşımları benimsenmiş ve çeşitli yöntemlerle uygulanmaktadır ([Kanıt B.2.2](#)).
2. Öğrenci merkezli ölçme ve değerlendirmeye ilişkin ilke, kural ve planlamalar geliştirilmiş ve uygulanmaya başlanmıştır ([Kanıt B.2.2](#)).
3. Programların genelinde öğrenci merkezli ve çeşitlendirilmiş ölçme ve değerlendirme uygulamaları bulunmaktadır. Ders bilgi paketlerinde ölçme ve değerlendirme yöntemleri detaylı olarak tanımlanmış, yetkinlik ve performans değerlendirme yöntemleri ile çeşitlendirilmiştir ([Kanıt B.2.2](#)).
4. Öğrenci merkezli ölçme ve değerlendirme uygulamaları izlenmekte ve ilgili iç paydaşların katılımıyla iyileştirilmektedir. İzleme süreçleri düzenli olarak işletilmekte, öğrenci ve öğretim elemanlarından alınan geri bildirimlerle süreçler iyileştirilmektedir ([Kanıt B.2.4](#)).
5. İçselleştirilmiş, sistematik, sürdürülebilir ve örnek gösterilebilir uygulamalar bulunmaktadır. Ölçme ve değerlendirme süreçleri sistematik hale getirilmiş, sürdürülebilir ve diğer birimlere örnek teşkil edecek uygulamalara dönüştürülmüştür ([Kanıt B.2.2](#), [Kanıt B.2.3](#), [Kanıt B.2.4](#)).

## **Kanıtlar**

**Kanıt B.2.2:** <https://124.im/UMgd>

**Kanıt B.2.3:** <https://124.im/q05jy3s>

**Kanıt B.2.4:** <https://124.im/eaZm4M3>

### **B.2.3. Öğrenci Kabulü ve Önceki Öğrenmenin Tanınması ve Kredilendirilmesi**

Birim, öğrenci kabulü ve önceki öğrenmenin tanınması ile kredilendirilmesine ilişkin süreçleri tanımlamış ve şeffaf bir şekilde uygulamaktadır. Bu süreçler, ulusal ve uluslararası standartlara uyumlu olarak



planlanmış ve paydaşlarla paylaşılmıştır. Öğrenci hareketliliklerine ilişkin teşvik edici ve kolaylaştırıcı uygulamalar, birimin uluslararasılaşma politikasını desteklemekte ve kredi kaybını önleyici mekanizmalar geliştirilmiştir. Diploma, sertifika ve önceki öğrenmenin tanınması süreçlerinde, öğrenci iş yükü temelli kredilendirme yöntemleri esas alınmıştır. Tüm uygulamalar, düzenli olarak izlenmekte ve iyileştirilmekte, bu süreçlerin şeffaflığı ve güvenilirliği sağlanmaktadır.

## **Olgunluk Düzeyi**

1. Birimde öğrenci kabulü, önceki öğrenmenin tanınması ve kredilendirilmesine ilişkin süreçler tanımlanmıştır ([Kanıt B.2.5](#)).
2. Öğrenci kabulü ve önceki öğrenmenin tanınması süreçleri için ilke, kural ve planlamalar geliştirilmiş ve bu süreçler kamuoyuna ilan edilmiştir ([Kanıt B.2.6](#)).
3. Öğrenci kabulüne ve önceki öğrenmenin kredilendirilmesine yönelik süreçler planlı bir şekilde yürütülmekte, başvurular ve yatay geçişler için mekanizmalar sistematik olarak uygulanmaktadır ([Kanıt B.2.5](#), [Kanıt B.2.6](#)).
4. Öğrenci kabulü ve önceki öğrenmenin tanınmasına ilişkin süreçler düzenli olarak izlenmekte, öğrenci ve paydaş geri bildirimlerine dayalı iyileştirmeler yapılmakta ve sonuçlar kamuoyuna ilan edilmektedir ([Kanıt B.2.4](#)).
5. Bu süreçler, içselleştirilmiş, sistematik ve sürdürülebilir bir yapıya sahiptir. Yatay geçişler ve önceki öğrenmenin tanınması süreçleri, diğer birimlere örnek teşkil edecek şekilde uygulanmaktadır ([Kanıt B.2.6](#)).

## **Kanıtlar**

**Kanıt B.2.4:** <https://124.im/eaZm4M3>

**Kanıt B.2.5:** <https://124.im/YDsZv>

**Kanıt B.2.6:** <https://124.im/SMeyA7>

## **B.2.4. Yeterliliklerin Sertifikalandırılması ve Diploma**

Birim, diploma onayı ve yeterliliklerin sertifikalandırılmasına ilişkin süreçleri açık, anlaşılır, kapsamlı ve tutarlı bir şekilde tanımlamış ve bu süreçleri kamuoyu ile paylaşmıştır. Sertifikalandırma ve diploma

işlemleri, tanımlı süreçler doğrultusunda gerçekleştirilmekte ve sürekli izlenerek iyileştirilmektedir. Mezuniyet koşulları ve karar süreçleri, öğrenci iş yükü ve yeterlilik kriterleri ile uyumlu hale getirilmiştir. Ayrıca, diploma ve yeterliliklerin sertifikalandırılmasında uluslararası geçerliliği sağlamak için gerekli önlemler alınmaktadır. Değişim programlarında kredi tanınmasını kolaylaştıran sistemler entegre edilmiş, yabancı uyruklu öğrenciler ve özel durumlar için esnek mekanizmalar geliştirilmiştir.

## **Olgunluk Düzeyi**

1. Birimde diploma ve yeterliliklerin sertifikalandırılmasına ilişkin süreçler tanımlanmıştır ([Kanıt B.2.7](#)).
2. Diploma onayına ilişkin kapsamlı ve tutarlı ilke, kural ve süreçler tanımlanmış ve ilan edilmiştir ([Kanıt B.2.2](#), [Kanıt B.2.7](#)).
3. Birimin genelinde diploma onayı ve yeterliliklerin sertifikalandırılmasına yönelik uygulamalar sistematik bir şekilde yürütülmektedir ([Kanıt B.2.7](#)).
4. Tanımlı süreçler düzenli olarak izlenmekte, öğrenci ve öğretim elemanı geri bildirimleri doğrultusunda iyileştirme yapılmakta ve güncellemeler ilan edilmektedir ([Kanıt B.2.4](#)).
5. Sertifikalandırma ve diploma süreçleri içselleştirilmiş, sistematik ve sürdürülebilir bir yapı ile yürütülmektedir. Bu uygulamalar diğer birimlere örnek teşkil edecek niteliktedir ([Kanıt B.2.7](#)).

## **Kanıtlar**

**Kanıt B.2.2:** <https://124.im/UMgd>

**Kanıt B.2.4:** <https://124.im/eaZm4M3>

**Kanıt B.2.7:** <https://124.im/pmaLE56>

## **B.3. Öğrenme Kaynakları ve Akademik Destek Hizmetleri**

### **B.3.1. Öğrenme Ortamı ve Kaynakları**

Birim, eğitim-öğretim faaliyetlerini sürdürmek ve öğrencilerin akademik gelişimini desteklemek amacıyla nitelikli ve erişilebilir öğrenme kaynaklarına sahiptir. Sınıf, laboratuvar, kütüphane ve stüdyo gibi fiziksel kaynakların yanı sıra, çevrimiçi (online) kitaplar, belgeler ve videolar gibi dijital kaynaklar öğrencilere sunulmuştur. Öğrenme yönetim sistemi, zenginleştirilmiş içerik geliştirme, eş zamanlı/ eş zamansız

öğrenme imkânları ve ölçme-değerlendirme süreçlerini destekleyen kullanıcı dostu bir altyapıya sahiptir. Ayrıca, bu kaynakların kullanımı izlenmekte, öğrenci geri bildirimleri toplanarak sürekli iyileştirme yapılmaktadır. Öğrenciler arası etkileşim, öğrenci-öğretim elemanı iletişimi ve materyal etkileşimi etkin bir şekilde desteklenmektedir.

## **Olgunluk Düzeyi**

1. Birimin eğitim öğretim faaliyetlerini sürdürebilmek için yeterli kaynağı bulunmaktadır ([Kanıt B.3.1](#)).
2. Birimin eğitim-öğretim faaliyetlerini sürdürebilmek için uygun nitelik ve nicelikte öğrenme kaynaklarının oluşturulmasına yönelik planlamalar geliştirilmiştir. Bu kapsamda, öğrenme ortamlarının geliştirilmesi ve kaynakların artırılmasına yönelik stratejik planlar uygulanmaktadır ([Kanıt B.3.2](#)).
3. Birimin genelinde öğrenme kaynaklarının yönetimi, erişilebilirlik ve alana özgü koşullar dikkate alınarak yapılmaktadır. Öğrenme yönetim sistemi, öğrenme materyalleri ve fiziksel ortamlar dengeli bir şekilde yönetilmekte ve öğrencilere sunulmaktadır ([Kanıt B.3.3](#)).
4. Öğrenme kaynaklarının geliştirilmesine ve kullanımına yönelik izleme ve iyileştirme süreçleri düzenli olarak yapılmaktadır. Bu kapsamda, öğrenci geri bildirimleri dikkate alınarak iyileştirmeler gerçekleştirilmiştir ([Kanıt B.3.1](#), [Kanıt B.3.4](#)).
5. Öğrenme kaynaklarının yönetimi, içselleştirilmiş, sistematik ve sürdürülebilir bir yapıya dönüştürülmüştür. Bu süreçler diğer birimlere örnek teşkil edecek niteliktedir ([Kanıt B.3.5](#))

## **Kanıtlar**

**Kanıt B.3.1:** <https://124.im/xg7UP>

**Kanıt B.3.2:** <https://124.im/148nfp2>

**Kanıt B.3.3:** <https://124.im/pmaLE56>

**Kanıt B.3.4:** <https://124.im/ulaF>

**Kanıt B.3.5:** <https://124.im/r4zGfS>

## **B.3.2. Akademik Destek Hizmetleri**

Birim, öğrencilerin akademik gelişimi ve kariyer planlamasına yönelik kapsamlı destek hizmetleri sunmaktadır. Her öğrenciye atanmış bir danışman öğretim üyesi bulunmaktadır ve danışmanlık sistemi

öğrenci portfolyoları, geri bildirim mekanizmaları ve düzenli takip yöntemleri ile güçlendirilmiştir. Öğrencilerin danışmanlarına erişimi yüz yüze ve çevrimiçi yöntemlerle kolayca sağlanmaktadır. Psikolojik danışmanlık ve kariyer merkezi hizmetleri hem fiziksel hem de dijital erişim olanakları ile öğrencilere sunulmaktadır. Ayrıca, bu hizmetlerin etkinliği öğrenci geri bildirimleriyle düzenli olarak izlenmekte ve iyileştirilmektedir.

## **Olgunluk Düzeyi**

1. Birimde, öğrencilerin akademik gelişimi ve kariyer planlaması süreçlerine yönelik tanımlı ilke ve kurallar bulunmaktadır ([Kanıt B.3.6](#)).
2. Akademik danışmanlık ve kariyer hizmetleri, tanımlı süreçler doğrultusunda yürütülmekte ve öğrencilere kolay erişim olanakları sunulmaktadır ([Kanıt B.3.7](#), [Kanıt B.3.8](#)).
3. Bu hizmetlerin etkinliği düzenli olarak izlenmekte, geri bildirim mekanizmaları işletilmekte ve sonuçlar doğrultusunda gerekli iyileştirmeler yapılmaktadır ([Kanıt B.3.4](#)).
4. Psikolojik danışmanlık ve kariyer merkezi hizmetleri, öğrenci ihtiyaçlarını karşılamak üzere yüz yüze erişimle sunulmakta, sistematik olarak değerlendirilmektedir ([Kanıt B.3.8](#), [Kanıt B.3.9](#)).
5. Akademik destek hizmetleri, içselleştirilmiş, sistematik ve sürdürülebilir bir yapıya sahiptir. Bu uygulamalar, diğer birimlere örnek teşkil edecek niteliktedir ([Kanıt B.3.5](#)).

## **Kanıtlar**

**Kanıt B.3.4:** <https://124.im/ulaF>

**Kanıt B.3.5:** <https://124.im/r4zGfS>

**Kanıt B.3.6:** <https://124.im/UMgd>

**Kanıt B.3.7:** <https://124.im/xbpF>

**Kanıt B.3.8:** <https://124.im/P3j1>

**Kanıt B.3.9:** <https://124.im/b6s14>

## **B.3.3. Tesis ve Altyapılar**

Birim, eğitim ve öğretim süreçlerini desteklemek için ihtiyaçlara uygun nitelikte ve nicelikte tesis ve altyapıya sahiptir. Bu kapsamda yemekhane, yurt, teknoloji donanımlı çalışma alanları, sağlık, ulaşım,

bilişim hizmetleri ve uzaktan eğitim altyapısı, öğrencilerin kullanımına sunulmuş ve erişilebilir bir şekilde yapılandırılmıştır. Tesis ve altyapıların erişim kolaylığı ve yeterliliği düzenli olarak izlenmekte, bu alanların kullanımına yönelik öğrenci ve çalışan geri bildirimleri doğrultusunda iyileştirme çalışmaları yapılmaktadır.

## **Olgunluk Düzeyi**

1. Birim, tesis ve altyapıya ilişkin planlamalar yaparak, uygun nitelik ve nicelikte yapıların oluşturulmasını hedeflemiştir ([Kanıt B.3.10](#), [Kanıt B.3.11](#)).
2. Birimde, tesis ve altyapı hizmetleri fırsat eşitliği gözetilerek öğrenciler ve çalışanlar için erişilebilir bir şekilde düzenlenmiştir. Yemekhane, yurt, sağlık hizmetleri ve uzaktan eğitim altyapısı etkin bir şekilde kullanılmaktadır ([Kanıt B.3.10](#), [Kanıt B.3.11](#), [Kanıt B.3.12](#)).
3. Tesis ve altyapıların kullanımı düzenli olarak izlenmekte, geri bildirimlerle ihtiyaçlar tespit edilmekte ve bu doğrultuda geliştirme çalışmaları yapılmaktadır ([Kanıt B.3.4](#), [Kanıt B.3.13](#)).
4. Tesis ve altyapıların yönetimi sistematik ve sürdürülebilir bir şekilde yapılmakta, mevcut hizmetler sürekli iyileştirilerek birim ihtiyaçlarına göre çeşitlendirilmektedir ([Kanıt B.3.10](#), [Kanıt B.3.13](#)).
5. Tesis ve altyapı hizmetleri, sistematik, sürdürülebilir bir yapı ile yönetilmekte ve diğer birimlere örnek teşkil edecek niteliktedir ([Kanıt B.3.13](#)).

## **Kanıtlar**

**Kanıt B.3.4:** <https://124.im/ulaF>

**Kanıt B.3.10:** <https://124.im/VzZRcC>

**Kanıt B.3.11:** <https://124.im/TBqrymX>

**Kanıt B.3.12:** <https://124.im/7iLR>

**Kanıt B.3.13:** <https://124.im/6TjJe>

## **B.3.4. Dezavantajlı Gruplar**

Birim, dezavantajlı, kırılgan ve az temsil edilen grupların (engelli, yoksul, azınlık, göçmen vb.) eğitim olanaklarına eşit erişim sağlama konusunda kararlı bir yaklaşım sergilemektedir. Bu grupların ihtiyaçları doğrultusunda eğitim olanakları eşitlik, hakkaniyet, çeşitlilik ve kapsayıcılık ilkeleri temel alınarak yapılandırılmıştır. Üniversite yerleşkesinde engelsiz üniversite uygulamaları aktif bir şekilde uygulanmakta, uzaktan eğitim altyapısı dezavantajlı grupların erişimini kolaylaştıracak şekilde

düzenlenmektedir. Düzenli olarak alınan geri bildirimler, bu uygulamaların etkinliğini artırmak için kullanılmaktadır.

## **Olgunluk Düzeyi**

1. Dezavantajlı gruplara yönelik temel erişim olanakları birimde bulunmaktadır ve bu grupların eğitim ihtiyaçlarına yönelik düzenlemeler yapılmaktadır ([Kanıt B.3.14](#)).
2. Dezavantajlı grupların nitelikli ve adil eğitim olanaklarına erişimi için kapsamlı planlamalar yapılmış, bu süreçlerin uygulanmasına yönelik ilkeler belirlenmiştir ([Kanıt B.3.15](#)).
3. Dezavantajlı gruplara yönelik erişim mekanizmaları oluşturulmuş ve uygulanmaktadır. Bu kapsamda engelsiz üniversite uygulamaları ve uzaktan eğitim alt yapıları hayata geçirilmiştir ([Kanıt B.3.12](#), [Kanıt B.3.16](#)).
4. Dezavantajlı grupların eğitim olanaklarına erişim uygulamaları izlenmekte, öğrencilerden alınan geri bildirimler ve görüşler doğrultusunda düzenli iyileştirmeler yapılmaktadır ([Kanıt B.3.17](#)).
5. Dezavantajlı grupların erişimine yönelik uygulamalar, sistematik, sürdürülebilir bir yapıya dönüştürülmüş ve diğer birimlere örnek teşkil edecek şekilde geliştirilmiştir ([Kanıt B.3.14](#)).

## **Kanıtlar**

**Kanıt B.3.12:** <https://124.im/7iLR>

**Kanıt B.3.14:** <https://124.im/v8xcGb>

**Kanıt B.3.15:** <https://124.im/c4Bk6>

**Kanıt B.3.16:** <https://124.im/vgKHki>

**Kanıt B.3.17:** <https://124.im/1ba2U4>

## **B.3.5. Sosyal, Kültürel, Sportif Faaliyetler**

Birim, öğrencilerin sosyal, kültürel ve sportif etkinliklere erişimini desteklemek amacıyla geniş kapsamlı olanaklar sunmaktadır. Öğrenci toplulukları için mekân, bütçe ve rehberlik desteği sağlanmakta, bu faaliyetlerin yürütülmesini ve koordinasyonunu desteklemek üzere idari birimler bulunmaktadır. Etkinlikler düzenli olarak izlenmekte, öğrencilerden ve diğer paydaşlardan alınan geri bildirimler doğrultusunda çeşitlendirilmekte ve iyileştirilmektedir.

## Olgunluk Düzeyi

1. Birimde, sosyal, kültürel ve sportif faaliyetlere yönelik temel olanaklar bulunmaktadır ve öğrenci toplulukları aktif olarak bu olanaklardan yararlanmaktadır ([Kanıt B.3.18](#)).
2. Sosyal, kültürel ve sportif faaliyetlerin yaratılmasına yönelik planlamalar yapılmış, bu faaliyetlerin etkin şekilde yürütülmesi için bütçe ve rehberlik desteği tanımlanmıştır ([Kanıt B.3.18](#), [Kanıt B.3.19](#)).
3. Sosyal, kültürel ve sportif faaliyetler, fırsat eşitliği gözetilerek tüm öğrencilerin erişimine sunulmuştur. Bu faaliyetler, yıl boyunca düzenlenen etkinliklerle sistematik bir şekilde desteklenmektedir ([Kanıt B.3.20](#)).
4. Sosyal, kültürel ve sportif faaliyet mekanizmaları düzenli olarak izlenmekte, öğrencilerin geri bildirimleri doğrultusunda faaliyetler çeşitlendirilmekte ve ihtiyaçlara göre iyileştirilmektedir ([Kanıt B.3.4](#)).
5. Sosyal, kültürel ve sportif faaliyetlerin yürütülmesi, sistematik, sürdürülebilir bir yapıya kavuşturulmuş ve diğer birimlere örnek teşkil edecek nitelikte uygulamalar hayata geçirilmiştir ([Kanıt B.3.18](#), [Kanıt B.3.19](#)).

## Kanıtlar

**Kanıt B.3.4:** <https://124.im/ulaF>

**Kanıt B.3.18:** <https://124.im/BYOWukZ>

**Kanıt B.3.19:** <https://124.im/3Of1>

**Kanıt B.3.20:** <https://124.im/uJIXW>

## B.4. Öğretim Kadrosu

### B.4.1. Atama, Yükseltme ve Görevlendirme Kriterleri

Birim, öğretim elemanlarının atama, yükseltme ve görevlendirme süreçlerine ilişkin kriterleri açıkça tanımlamış ve kamuoyuna ilan etmiştir. Bu süreçlerde, akademik liyakat, uzmanlık alanına uygunluk ve fırsat eşitliği esas alınmaktadır. Öğretim elemanlarının ders yükleri ve dağılım dengesi şeffaf bir şekilde paylaşılmakta, performans değerlendirmeleri adil ve objektif ölçütlere göre yapılmaktadır. Kadrolu olmayan öğretim elemanlarının seçimi ve performans değerlendirmesi, eğitim-öğretim ilkeleri ve birim kültürü ile uyumlu şekilde gerçekleştirilmektedir.

## **Olgunluk Düzeyi**

1. Birim, öğretim elemanı atama, yükseltme ve görevlendirme süreçlerine ilişkin temel kriterleri tanımlamış ve bu kriterler akademik liyakate dayanarak uygulanmaktadır ([Kanıt B.4.1](#)).
2. Atama, yükseltme ve görevlendirme kriterleri belirlenmiş olup, alana özgü ihtiyaçları dikkate alacak şekilde planlamalar yapılmıştır ([Kanıt B.4.1](#)).
3. Birim genelinde, tanımlı ve paydaşlarca bilinen atama, yükseltme ve görevlendirme kriterleri sistematik bir şekilde uygulanmakta ve ders görevlendirmelerinde uzmanlık alanı uyumu sağlanmaktadır ([Kanıt B.4.1](#), [Kanıt B.4.2](#)).
4. Atama, yükseltme ve görevlendirme uygulamalarının sonuçları düzenli olarak izlenmekte, geri bildirimler alınmakta ve süreçlerin iyileştirilmesi için önlemler alınmaktadır ([Kanıt B.4.1](#)).
5. Atama, yükseltme ve görevlendirme süreçleri içselleştirilmiş, sistematik ve sürdürülebilir bir yapıya dönüştürülmüş; diğer birimlere örnek teşkil edecek nitelikte uygulamalar hayata geçirilmiştir ([Kanıt B.4.1](#)).

## **Kanıtlar**

**Kanıt B.4.1:** <https://124.im/m652V>

**Kanıt B.4.2:** <https://124.im/aigm5N>

## **B.4.2. Öğretim Yetkinlikleri ve Gelişimi**

Birim, öğretim elemanlarının pedagojik, teknolojik ve ders verme yetkinliklerini artırmak amacıyla kapsamlı programlar ve etkinlikler yürütmektedir. Bu kapsamda, öğretim elemanlarının öğrenci merkezli öğretim, uzaktan eğitim, ölçme-değerlendirme yöntemleri ve materyal geliştirme gibi alanlarda yetkinliklerini artırmaya yönelik kurslar, seminerler ve çalıştaylar düzenlenmektedir. Ayrıca, eğitimcilerin eğitimi etkinlikleri düzenli olarak izlenmekte ve bu süreçler öğrenme-öğretme merkezleri aracılığıyla koordine edilmektedir. Öğretim elemanlarının gelişimine yönelik faaliyetler, birimin kalite güvencesi politikaları ile uyumlu bir şekilde yürütülmektedir.

## **Olgunluk Düzeyi**

1. Birimde öğretim elemanlarının öğretim yetkinliklerini artırmak üzere pedagojik ve teknolojik yeterlilikleri kapsayan planlamalar bulunmaktadır ([Kanıt B.4.3](#)).



2. Öğretim elemanlarının, öğrenci merkezli öğrenme ve uzaktan eğitim gibi konularda yetkinliklerinin geliştirilmesi için ilke ve planlamalar tanımlanmış ve uygulama sürecine başlanmıştır ([Kanıt B.4.3](#)).
3. Birimin genelinde öğretim elemanlarının yetkinliklerini geliştirmek amacıyla “Eğiticinin Eğitimi” online olarak verilmektedir ([Kanıt B.4.4](#)).
4. Öğretim elemanlarının gelişim süreçlerinden elde edilen bulgular izlenmekte ve analiz edilmekte; izleme sonuçları öğretim elemanlarıyla birlikte değerlendirilerek iyileştirme çalışmaları yapılmaktadır ([Kanıt B.4.5](#)).
5. Öğretim yetkinliklerini artırmaya yönelik süreçler içselleştirilmiş, sistematik ve sürdürülebilir bir yapıya dönüştürülmüştür. Bu süreçler, diğer birimlere örnek teşkil edecek nitelikte uygulamalara sahiptir ([Kanıt B.4.3](#)).

## Kanıtlar

**Kanıt B.4.3:** <https://124.im/q05jy3s>

**Kanıt B.4.4:** <https://124.im/KisJO>

**Kanıt B.4.5:** <https://124.im/ulaF>

### B.4.3. Eğitim Faaliyetlerine Yönelik Teşvik ve Ödüllendirme

Birimde, öğretim elemanlarını teşvik ve ödüllendirmeye yönelik mekanizmalar bulunmamaktadır. Ancak, eğitim faaliyetlerini teşvik etmek ve öğretim elemanlarının yenilikçi yaklaşımlar geliştirmesini sağlamak adına çalışmaların başlatılması hedeflenmiştir. Bu kapsamda, birim genelinde eğitim-öğretim faaliyetlerini ödüllendirmeye yönelik sistematik bir yapının oluşturulması planlanmaktadır. Bu çalışmalar, öğretim elemanlarının yaratıcılığını artırmayı ve iyi uygulamaları teşvik etmeyi amaçlamaktadır.

## Olgunluk Düzeyi

1. Birim bünyesinde öğretim elemanlarını teşvik ve ödüllendirmeye yönelik herhangi bir mekanizma bulunmamaktadır.
2. Teşvik ve ödüllendirme sistemine yönelik planlama çalışmaları başlatılmış olup, öğretim elemanlarının yenilikçi ve yaratıcı eğitim faaliyetlerini desteklemek adına mekanizmalar geliştirilmesi hedeflenmektedir.

3. Geliştirilecek teşvik ve ödüllendirme sistemleri, birim genelinde yaygınlaştırılacak ve öğretim elemanlarının eğitim-öğretim performansını destekleyecek şekilde yapılandırılacaktır.
4. Gelecekte uygulanacak teşvik ve ödüllendirme mekanizmalarının etkinliği düzenli olarak izlenecek ve öğretim elemanlarının geri bildirimleri doğrultusunda iyileştirme çalışmaları yapılacaktır.
5. Teşvik ve ödüllendirme süreçlerinin içselleştirilmesi, sistematik bir yapıya dönüştürülmesi ve diğer birimlere örnek teşkil etmesi planlanmaktadır.

## C.ARAŞTIRMA VE GELİŞTİRME

### C.1. Araştırma Süreçlerinin Yönetimi ve Araştırma Kaynakları

Birim, araştırma faaliyetlerini stratejik planı çerçevesinde belirlenen akademik öncelikleri ile yerel, bölgesel ve ulusal kalkınma hedefleriyle uyumlu, değer üretebilen ve toplumsal faydaya dönüştürülebilen biçimde yönetmelidir. Bu faaliyetler için uygun fiziki altyapı ve mali kaynaklar oluşturmalı ve bunların etkin şekilde kullanımını sağlamalıdır.

#### C.1.1. Araştırma süreçlerinin yönetimi

Araştırma süreçlerin yönetimine ilişkin benimsenen yaklaşımlar, motivasyon ve yönlendirme işlevinin nasıl tasarlandığı, kısa ve uzun vadeli hedeflerin net ve kesin nasıl tanımlandığı, araştırma yönetimi ekibi ve görev tanımları belirlenmiştir; uygulamalar bu birimsel tercihler yönünde gelişmektedir. Bilimsel araştırma ve sanatsal süreçlerin yönetiminin etkinliği ve başarısı izlenmekte ve iyileştirilmektedir.

#### Olgunluk Düzeyi

1. Birimde araştırma süreçlerinin yönetimi ve organizasyonel yapısına ilişkin bir planlama bulunmamaktadır.
2. Birimin araştırma süreçlerinin yönetimi ve organizasyonel yapısına ilişkin yönlendirme ve motive etme gibi hususları dikkate alan planlamaları bulunmaktadır.
3. Birimin genelinde araştırma süreçlerin yönetimi ve organizasyonel yapısı birimsel tercihler yönünde uygulanmaktadır.
4. Birimde araştırma süreçlerinin yönetimi ve organizasyonel yapısının işlerliği ile ilişkili sonuçlar izlenmekte ve önlemler alınmaktadır.
5. İçselleştirilmiş, sistematik, sürdürülebilir ve örnek gösterilebilir uygulamalar bulunmaktadır.

#### Kanıtlar

**Kant C.1.1.1.** [https://www.selcuk.edu.tr/Birim/meslek-yuksekokullari/saglik\\_hizmetleri\\_my0/1866/birim-kalite-komisyonu/55640](https://www.selcuk.edu.tr/Birim/meslek-yuksekokullari/saglik_hizmetleri_my0/1866/birim-kalite-komisyonu/55640)

**Kant C.1.1.2.** [https://www.selcuk.edu.tr/Birim/meslek-yuksekokullari/saglik\\_hizmetleri\\_my/1866/politikalar/55642](https://www.selcuk.edu.tr/Birim/meslek-yuksekokullari/saglik_hizmetleri_my/1866/politikalar/55642)

**KantC.1.1.3.**

[https://www.instagram.com/p/DDHj0opNouz/?utm\\_source=ig\\_web\\_copy\\_link&igsh=MzRIODBiNWFIZA=](https://www.instagram.com/p/DDHj0opNouz/?utm_source=ig_web_copy_link&igsh=MzRIODBiNWFIZA=)

**Kant C.1.1.4.**

[https://selcuk.edu.tr/contents/saglik\\_hizmetleri\\_my/page/55646/2024%20SHMYO%20FAALİYET%20RAPORU\\_638732171072879265.pdf](https://selcuk.edu.tr/contents/saglik_hizmetleri_my/page/55646/2024%20SHMYO%20FAALİYET%20RAPORU_638732171072879265.pdf)

### Örnek Kanıtlar

- Araştırma süreçlerin yönetimi ve organizasyon yapısı
- Araştırma yönetim modeli ve uygulamaları
- Araştırma yönetimi ve organizasyonel yapının işlerliğinin izlendiği ve iyileştirildiğine ilişkin kanıtlar
- Standart uygulamalar ve mevzuatın yanı sıra; birimin ihtiyaçları doğrultusunda geliştirdiği özgün yaklaşım ve uygulamalarına ilişkin kanıtlar

### C.1.2. İç ve dış kaynaklar

Birimin fiziki, teknik ve mali araştırma kaynakları misyon, hedef ve stratejileriyle uyumlu ve yeterlidir. Kaynakların çeşitliliği ve yeterliliği izlenmekte ve iyileştirilmektedir. Araştırmaya yeni başlayanlar için üniversite içi çekirdek fonlar vardır ve erişimi kolaydır. Araştırma potansiyelini geliştirmek üzere proje, konferans katılımı, seyahat, uzman daveti destekleri, kişisel fonlar, motivasyonu arttırmak üzere ödül ve rekabetçi yükseltme kriterleri vardır. Üniversite içi kaynakların yıllar içindeki değişimi; bu imkanların etkinliği, yeterliliği, gelişime açık yanları, beklentileri karşılama düzeyi değerlendirilmektedir. Misyon ve hedeflerle uyumlu olarak üniversite dışı kaynaklara yönelme desteklenmektedir. Bu amaçla çalışan destek birimleri ve yöntemleri tanımlıdır ve araştırmacılarca iyi bilinir.

### Olgunluk Düzeyi

1. Birimin araştırma ve geliştirme faaliyetlerini sürdürebilmesi için yeterli kaynağı bulunmamaktadır.
2. Birimin araştırma ve geliştirme faaliyetlerini sürdürebilmek için uygun nitelik ve nicelikte fiziki, teknik ve mali kaynakların oluşturulmasına yönelik planları bulunmaktadır.
3. Birim araştırma ve geliştirme kaynaklarını araştırma stratejisi ve birimler arası dengeyi gözeterek yönetmektedir.
4. Birimde araştırma kaynaklarının yeterliliği ve çeşitliliği izlenmekte ve iyileştirilmektedir.
5. İçselleştirilmiş, sistematik, sürdürülebilir ve örnek gösterilebilir uygulamalar bulunmaktadır.

## Kanıtlar

**Kanıt C.1.2.1.** [https://drive.google.com/file/d/1U2rdIwhzEdripY2Uj4d84zdW4RYegpFx/view?usp=drive\\_link](https://drive.google.com/file/d/1U2rdIwhzEdripY2Uj4d84zdW4RYegpFx/view?usp=drive_link)

**Kanıt C.1.2.2.** [https://www.instagram.com/p/C4NZqNANdWu/?img\\_index=1](https://www.instagram.com/p/C4NZqNANdWu/?img_index=1)

### Örnek Kanıtlar

- Araştırma-geliştirme bütçesi ve dağılımı
- Araştırma çerçevesinde yapılan stratejik ortaklıklar (Kamu veya özel)
- Araştırma-geliştirme kaynaklarının araştırma stratejisi doğrultusunda yönetildiğini gösteren kanıtlar
- Araştırma kaynaklarının çeşitliliği ve yeterliliğinin izlendiğine ve iyileştirildiğine ilişkin kanıtlar
- İç kaynaklar ve kullanımına ilişkin tanımlı süreçler (BAP Yönergesi, İç Kaynak Kullanım Yönergesi vb.)
- İç kaynakların birimler arası dağılımı
- Dış kaynakların kullanımını desteklemek üzere oluşturulmuş yöntem ve birimler
- Dış kaynakların dağılımını gösteren kanıtlar
- Dış kaynaklarda yıllar itibarıyla gerçekleşen değişimler
- Standart uygulamalar ve mevzuatın yanı sıra; birimin ihtiyaçları doğrultusunda geliştirdiği özgün yaklaşım ve uygulamalarına ilişkin kanıtlar

### C.1.3. Doktora programları ve doktora sonrası imkânlar

Doktora programlarının başvuru süreçleri, kayıtlı öğrencileri ve mezun sayıları ile gelişme eğilimleri izlenmektedir. Birimde doktora sonrası (post-doc) imkânları bulunmaktadır ve birimin kendi mezunlarını işe alma (inbreeding) politikası açıktır.

### Olgunluk Düzeyi

1. **Birimin doktora programı ve doktora sonrası imkânları bulunmamaktadır.**
2. Birimin araştırma politikası, hedefleri ve stratejileri ile uyumlu doktora programı ve doktora sonrası imkânlarına ilişkin planlamalar bulunmaktadır.
3. Birimde araştırma politikası, hedefleri ve stratejileri ile uyumlu ve destekleyen doktora programları ve doktora sonrası imkânlar yürütülmektedir.
4. Birimde doktora programları ve doktora sonrası imkânlarının çıktıları düzenli olarak izlenmekte ve iyileştirilmektedir.
5. İçselleştirilmiş, sistematik, sürdürülebilir ve örnek gösterilebilir uygulamalar bulunmaktadır.

## C.2. Araştırma Yetkinliği, İş birlikleri ve Destekler

Birim, öğretim elemanları ve araştırmacıların bilimsel araştırma ve sanat yetkinliğini sürdürmek ve iyileştirmek için olanaklar (eğitim, iş birlikleri, destekler vb.) sunmalıdır.

### C.2.1. Araştırma yetkinlikleri ve gelişimi

Doktora derecesine sahip araştırmacı oranı, doktora derecesinin alındığı birimlerin dağılımı; kümelenme/ uzmanlık birikimi, araştırma hedefleri ile örtüşme konularının analizi, hedeflerle uyumu irdelenmektedir. Akademik personelin araştırma ve geliştirme yetkinliğini geliştirmek üzere eğitim, çalıştay, proje pazarları vb. gibi sistematik faaliyetler gerçekleştirilmektedir.

### Olgunluk Düzeyi

1. Birimde, öğretim elemanlarının araştırma yetkinliğinin geliştirilmesine yönelik mekanizmalar bulunmamaktadır.
2. Birimde, öğretim elemanlarının araştırma yetkinliğinin geliştirilmesine yönelik planlar bulunmaktadır.
3. Birimin genelinde öğretim elemanlarının araştırma yetkinliğinin geliştirilmesi ne yönelik uygulamalar yürütülmektedir.
4. Birimde, öğretim elemanlarının araştırma yetkinliğinin geliştirilmesine yönelik uygulamalar izlenmekte ve izlem sonuçları öğretim elemanları ile birlikte değerlendirilerek önlemler alınmaktadır.
5. İçselleştirilmiş, sistematik, sürdürülebilir ve örnek gösterilebilir uygulamalar bulunmaktadır.

### Kanıtlar

**Kant C.2.1.1.** [https://www.instagram.com/p/DCBr9ATN8oj/?img\\_index=1](https://www.instagram.com/p/DCBr9ATN8oj/?img_index=1)

### Örnek Kanıtlar

- Öğretim elemanlarının araştırma yetkinliğinin geliştirilmesine yönelik planlama ve uygulamalar (destekleyici eğitimler, uluslararası fırsatlar, proje iş birliği çalışmaları vb.)
- Öğretim elemanlarının geri bildirimleri
- Öğretim elemanlarının araştırma yetkinliğinin izlenmesi ve iyileştirilmesine ilişkin kanıtlar
- Standart uygulamalar ve mevzuatın yanı sıra; birimin ihtiyaçları doğrultusunda geliştirdiği özgün yaklaşım ve uygulamalarına ilişkin kanıtlar

## C.2.2. Ulusal ve uluslararası ortak programlar ve ortak araştırma birimler

Birimler arası işbirliklerini, disiplinler arası girişimleri, sinerji yaratacak ortak girişimleri özendirecek mekanizmalar mevcuttur ve etkindir. Ortak araştırma veya lisansüstü programları, araştırma ağlarına katılım, ortak araştırma birimleri varlığı, ulusal ve uluslararası işbirlikleri gibi çoklu araştırma faaliyetleri tanımlanmıştır, desteklenmektedir ve sistematik olarak izlenerek birimin hedefleriyle uyumlu iyileştirmeler gerçekleştirilmektedir.

### Olgunluk Düzeyi

1. Birimde ulusal ve uluslararası düzeyde ortak programlar ve ortak araştırma birimleri oluşturma yönünde mekanizmalar bulunmamaktadır.
2. Birimde ulusal ve uluslararası düzeyde ortak programlar ve ortak araştırma birimleri ile araştırma ağlarına katılım ve iş birlikleri kurma gibi çoklu araştırma faaliyetlerine yönelik planlamalar ve mekanizmalar bulunmaktadır.
3. Birimin genelinde ulusal ve uluslararası düzeyde ortak programlar ve ortak araştırma faaliyetleri yürütülmektedir.
4. Birimde ulusal ve uluslararası düzeyde birim içi ve birimler arası ortak programlar ve ortak araştırma faaliyetleri izlenmekte ve ilgili paydaşlarla değerlendirilerek iyileştirilmektedir.
5. İçselleştirilmiş, sistematik, sürdürülebilir ve örnek gösterilebilir uygulamalar bulunmaktadır.

### Örnek Kanıtlar

- Ulusal ve uluslararası düzeyde ortak programlar ve ortak araştırma birimleri oluşturulmasına yönelik mekanizmalar
- Birimin dâhil olduğu araştırma ağları, birimin ortak programları ve araştırma birimleri, ortak araştırmalardan üretilen çalışmalar
- Paydaş geri bildirimleri
- Ortak programlar ve ortak araştırma faaliyetlerinin izlenmesine ve iyileştirilmesine yönelik kanıtlar
- Standart uygulamalar ve mevzuatın yanı sıra; birimin ihtiyaçları doğrultusunda geliştirdiği özgün yaklaşım ve uygulamalarına ilişkin kanıtlar

## C.3. Araştırma Performansı

Birim, araştırma faaliyetlerini verilere dayalı ve periyodik olarak ölçmeli, değerlendirmeli ve sonuçlarını yayımlamalıdır. Elde edilen bulgular, birimin araştırma ve geliştirme performansının periyodik olarak gözden geçirilmesi ve sürekli iyileştirilmesi için kullanılmalıdır.

### C.3.1. Araştırma performansının izlenmesi ve değerlendirilmesi

Birim araştırma faaliyetleri yıllık bazda izlenir, değerlendirilir, hedeflerle karşılaştırılır ve sapmaların nedenleri irdelenir. Birimin odak alanlarının üniversite içi bilinirliği, üniversite dışı bilinirliği; uluslararası görünürlük, uzmanlık iddiası konularının analizi, hedeflerle uyumu sistematik olarak analiz edilir. Performans temelinde teşvik ve takdir mekanizmaları kullanılır. Rakiplerle rekabet, seçilmiş birimlerle kıyaslama (benchmarking) takip edilir. Performans değerlendirmelerinin sistematik ve kalıcı olması sağlanmaktadır.

#### Olgunluk Düzeyi

1. Birimde araştırma performansının izlenmesine ve değerlendirmesine yönelik mekanizmalar bulunmamaktadır.
2. Birimde araştırma performansının izlenmesine ve değerlendirmesine yönelik ilke, kural ve göstergeler bulunmaktadır.
3. Birimin genelinde araştırma performansını izlemek ve değerlendirmek üzere oluşturulan mekanizmalar kullanılmaktadır.
4. Birimde araştırma performansı izlenmekte ve ilgili paydaşlarla değerlendirilerek iyileştirilmektedir.
5. İçselleştirilmiş, sistematik, sürdürülebilir ve örnek gösterilebilir uygulamalar bulunmaktadır.

#### Kanıtlar

##### Kanit C.3.1.1.

[https://selcuk.edu.tr/contents/saglik\\_hizmetleri\\_myo/page/55646/2024%20SHMYO%20FAALİYET%20RAPORU\\_638732171072879265.pdf](https://selcuk.edu.tr/contents/saglik_hizmetleri_myo/page/55646/2024%20SHMYO%20FAALİYET%20RAPORU_638732171072879265.pdf)

**Kanit C.3.1.2.** [https://selcuk.edu.tr/contents/saglik\\_hizmetleri\\_myo/icerik/56041/2024-2028%20Stratejik%20Plan\\_638470687038352870.pdf](https://selcuk.edu.tr/contents/saglik_hizmetleri_myo/icerik/56041/2024-2028%20Stratejik%20Plan_638470687038352870.pdf)

**Kanit C.3.1.3.** [https://www.instagram.com/p/C4aCnRWNY52/?img\\_index=1](https://www.instagram.com/p/C4aCnRWNY52/?img_index=1)

**Kanit C.3.1.4.** [https://www.instagram.com/p/C5S4Z\\_iNbck/](https://www.instagram.com/p/C5S4Z_iNbck/)

#### Örnek Kanıtlar

- Araştırma performansını izlemek üzere geçerli olan tanımlı süreçler
- Araştırma hedeflerine ulaşıp ulaşılmadığını izlemek üzere oluşturulan mekanizmalar
- Paydaş geri bildirimleri
- Araştırma performansının izlenmesine ve iyileştirilmesine ilişkin kanıtlar
- Standart uygulamalar ve mevzuatın yanı sıra; birimin ihtiyaçları doğrultusunda geliştirdiği özgün yaklaşım ve uygulamalarına ilişkin kanıtlar

### C.3.2. Öğretim elemanı/araştırmacı performansının değerlendirilmesi

Öğretim elemanlarının araştırma performansını paylaşması beklenir; bunu düzenleyen tanımlı süreçler vardır ve bunlar ilgili paydaşlarca bilinir. Araştırma performansı yıl bazında izlenir, değerlendirilir ve birimsel politikalar doğrultusunda kullanılır. Çıktılar, grubun ortalama değerleri ve saçılım şeffaf olarak paylaşılır. Performans değerlendirmelerinin sistematik ve kalıcı olması sağlanmıştır.

#### Olgunluk Düzeyi

1. Birimde öğretim elemanlarının araştırma performansının izlenmesine ve değerlendirmesine yönelik mekanizmalar bulunmamaktadır.
2. Birimde öğretim elemanlarının araştırma performansının izlenmesine ve değerlendirmesine yönelik ilke, kural ve göstergeler bulunmaktadır.
3. Birimin genelinde öğretim elemanlarının araştırma geliştirme performansını izlemek ve değerlendirmek üzere oluşturulan mekanizmalar kullanılmaktadır.
4. Öğretim elemanlarının araştırma geliştirme performansı izlenmekte ve öğretim elemanları ile birlikte değerlendirilerek iyileştirilmektedir.
5. İçselleştirilmiş, sistematik, sürdürülebilir ve örnek gösterilebilir uygulamalar bulunmaktadır.

#### Kanıtlar

**Kanıt C.3.2.1.** [https://www.instagram.com/p/DBeOAKQN3Rc/?img\\_index=1](https://www.instagram.com/p/DBeOAKQN3Rc/?img_index=1)

#### Örnek Kanıtlar

- Akademik personelin araştırma-geliştirme performansını izlemek üzere geçerli olan tanımlı süreçler (Yönetmelik, yönerge, süreç tanımı, ölçme araçları, rehber, kılavuz, takdir-tanıma sistemi, teşvik mekanizmaları vb.)
- Öğretim elemanlarının araştırma performansına yönelik analiz raporları
- Öğretim elemanlarının geri bildirimleri
- Araştırma geliştirme performansına ilişkin izleme ve iyileştirme kanıtları
- Standart uygulamalar ve mevzuatın yanı sıra; birimin ihtiyaçları doğrultusunda geliştirdiği özgün yaklaşım ve uygulamalarına ilişkin kanıtlar



## D. TOPLUMSAL KATKI

### D.1. Toplumsal Katkı Süreçlerinin Yönetimi ve Toplumsal Katkı Kaynakları

Birim, toplumsal katkı faaliyetlerini stratejik amaçları ve hedefleri doğrultusunda yönetmelidir. Bu faaliyetler için uygun fiziki altyapı ve mali kaynaklar oluşturmalı ve bunların etkin şekilde kullanımını sağlamalıdır.

#### D.1.1. Toplumsal katkı süreçlerinin yönetimi

Birimin toplumsal katkı politikası birimin toplumsal katkı süreçlerinin yönetimi ve organizasyonel yapısı birimselleşmiştir. Toplumsal katkı süreçlerinin yönetim ve organizasyonel yapısı birimin toplumsal katkı politikası ile uyumludur, görev tanımları belirlenmiştir. Yapının işlerliği izlenmekte ve bağlı iyileştirmeler gerçekleştirilmektedir.

#### Olgunluk Düzeyi

1. Birimde toplumsal katkı süreçlerinin yönetimi ve organizasyonel yapısına ilişkin bir planlama bulunmamaktadır.
2. Birimin toplumsal katkı süreçlerinin yönetimi ve organizasyonel yapısına ilişkin planlamaları bulunmaktadır.
3. Birimin genelinde toplumsal katkı süreçlerinin yönetimi ve organizasyonel yapısı birimsel tercihler yönünde uygulanmaktadır.
4. Birimde toplumsal katkı süreçlerinin yönetimi ve organizasyonel yapısının işlerliği ile ilişkili sonuçlar izlenmekte ve önlemler alınmaktadır.
5. İçselleştirilmiş, sistematik, sürdürülebilir ve örnek gösterilebilir uygulamalar bulunmaktadır

#### Örnek Kanıtlar

- Toplumsal katkı süreçlerinin yönetimi ve organizasyon yapısı
- Toplumsal katkı yönetim modeli
- Toplumsal katkı faaliyetlerini yürüten birimler ve uygulama örnekleri
- Toplumsal katkı süreçlerinin yönetimi ve organizasyonel yapısının işlerliğine ilişkin izleme ve iyileştirme kanıtları
- Standart uygulamalar ve mevzuatın yanı sıra; birimin ihtiyaçları doğrultusunda geliştirdiği özgün yaklaşım ve uygulamalarına ilişkin kanıtlar

## D.1.2. Kaynaklar

Toplumsal katkı etkinliklerine ayrılan kaynaklar (mali, fiziksel, insan gücü) belirlenmiş, paylaşılmış ve birimselleşmiş olup, bunlar izlenmekte ve değerlendirilmektedir.

### Olgunluk Düzeyi

1. Birimin toplumsal katkı faaliyetlerini sürdürebilmesi için yeterli kaynağı bulunmamaktadır.
2. Birimin toplumsal katkı faaliyetlerini sürdürebilmek için uygun nitelik ve nicelikte fiziki, teknik ve mali kaynakların oluşturulmasına yönelik planları bulunmaktadır.
3. Birim toplumsal katkı kaynaklarını toplumsal katkı stratejisi ve birimler arası dengeyi gözeterek yönetmektedir.
4. Birimde toplumsal katkı kaynaklarının yeterliliği ve çeşitliliği izlenmekte ve iyileştirilmektedir.
5. İçselleştirilmiş, sistematik, sürdürülebilir ve örnek gösterilebilir uygulamalar bulunmaktadır.

### Örnek Kanıtlar

- Toplumsal katkı faaliyetlerini yürüten araştırma ve uygulama merkezleri ve diğer birimler
- Toplumsal katkı çalışmalarına ayrılan bütçe ve yıllar içinde değişimi
- Toplumsal katkı kaynaklarının toplumsal katkı stratejisi doğrultusunda yönetildiğini gösteren kanıtlar
- Toplumsal katkı kaynaklarının çeşitliliği ve yeterliliğinin izlendiğine ve iyileştirildiğine ilişkin kanıtlar
- Standart uygulamalar ve mevzuatın yanı sıra; birimin ihtiyaçları doğrultusunda geliştirdiği özgün yaklaşım ve uygulamalarına ilişkin kanıtlar

## D.2. Toplumsal Katkı Performansı

Birim, toplumsal katkı stratejisi ve hedefleri doğrultusunda yürüttüğü faaliyetleri periyodik olarak izlemeli ve sürekli iyileştirmelidir.

### D.2.1. Toplumsal katkı performansının izlenmesi ve değerlendirilmesi

Birim, Sürdürülebilir Kalkınma Amaçları ile uyumlu, dezavantajlı gruplar dâhil toplumun ve çevrenin ihtiyaçlarına cevap verebilen ve değer yaratan toplumsal katkı faaliyetlerinde bulunmaktadır. Ulusal ve uluslararası düzeyde birimsel iş birlikleri, çeşitli kamu birim ve kuruluşlarına yapılan görevlendirmeler ile birimin bünyesinde yer alan birimler aracılığıyla yürütülen eğitim, hizmet, araştırma, danışmanlık vb. toplumsal katkı faaliyetleri izlenmektedir. İzleme mekanizma ve süreçleri yerleşik ve sürdürülebilirdir. İyileştirme adımlarının kanıtları vardır.

## Olgunluk Düzeyi

1. Birimde toplumsal katkı performansının izlenmesine ve değerlendirmesine yönelik mekanizmalar bulunmamaktadır.
2. Birimde toplumsal katkı performansının izlenmesine ve değerlendirmesine yönelik ilke, kural ve göstergeler bulunmaktadır.
3. Birimin genelinde toplumsal katkı performansını izlemek ve değerlendirmek üzere oluşturulan mekanizmalar kullanılmaktadır.
4. Birimde toplumsal katkı performansı izlenmekte ve ilgili paydaşlarla değerlendirilerek iyileştirilmektedir.
5. İçselleştirilmiş, sistematik, sürdürülebilir ve örnek gösterilebilir uygulamalar bulunmaktadır.

## Kanıtlar

### Kant D.2.1.1.

[https://www.selcuk.edu.tr/Birim/meslekyuksekokullari/saglik\\_hizmetleri\\_myo/1866/Press/bilimsel-etkinlikler/ilk-yardim-farkindalik-egitimi/22245](https://www.selcuk.edu.tr/Birim/meslekyuksekokullari/saglik_hizmetleri_myo/1866/Press/bilimsel-etkinlikler/ilk-yardim-farkindalik-egitimi/22245)

### Kant D.2.1.2.

[https://www.selcuk.edu.tr/Birim/meslekyuksekokullari/saglik\\_hizmetleri\\_myo/1866/Press/bilimsel-etkinlikler/hastane-uygulama--egitimi/22825](https://www.selcuk.edu.tr/Birim/meslekyuksekokullari/saglik_hizmetleri_myo/1866/Press/bilimsel-etkinlikler/hastane-uygulama--egitimi/22825)

### Kant D.2.1.3.

[https://www.selcuk.edu.tr/Birim/meslekyuksekokullari/saglik\\_hizmetleri\\_myo/1866/Press/bilimsel-etkinlikler/8.-geleneksel-otizm-farkindalik-etkinligi/24025](https://www.selcuk.edu.tr/Birim/meslekyuksekokullari/saglik_hizmetleri_myo/1866/Press/bilimsel-etkinlikler/8.-geleneksel-otizm-farkindalik-etkinligi/24025)

### Kant D.2.1.4.

[https://www.selcuk.edu.tr/Birim/meslekyuksekokullari/saglik\\_hizmetleri\\_myo/1866/Press/bilimsel-etkinlikler/anestezi-cihazinin-kullanimi-ve-ozellikleri/24026](https://www.selcuk.edu.tr/Birim/meslekyuksekokullari/saglik_hizmetleri_myo/1866/Press/bilimsel-etkinlikler/anestezi-cihazinin-kullanimi-ve-ozellikleri/24026)

### Kant D.2.1.5.

[https://www.selcuk.edu.tr/Birim/meslekyuksekokullari/saglik\\_hizmetleri\\_myo/1866/Press/bilimsel-etkinlikler/egitici-materyal-gelistirir-ii/24762](https://www.selcuk.edu.tr/Birim/meslekyuksekokullari/saglik_hizmetleri_myo/1866/Press/bilimsel-etkinlikler/egitici-materyal-gelistirir-ii/24762)

### Kant D.2.1.6.

[https://www.selcuk.edu.tr/Birim/meslekyuksekokullari/saglik\\_hizmetleri\\_myo/1866/Press/bilimsel-etkinlikler/egitici-materyal-gelistirir-ii/25143](https://www.selcuk.edu.tr/Birim/meslekyuksekokullari/saglik_hizmetleri_myo/1866/Press/bilimsel-etkinlikler/egitici-materyal-gelistirir-ii/25143)

### Kant D.2.1.7.

[https://www.selcuk.edu.tr/Birim/meslekyuksekokullari/saglik\\_hizmetleri\\_myo/1866/Press/sosyal-etkinlikler/yasli-bakimi-programi-ogrencileri-meslek-profyonelleri-bulusmasi/32124](https://www.selcuk.edu.tr/Birim/meslekyuksekokullari/saglik_hizmetleri_myo/1866/Press/sosyal-etkinlikler/yasli-bakimi-programi-ogrencileri-meslek-profyonelleri-bulusmasi/32124)

### Kant D.2.1.8.

[https://www.selcuk.edu.tr/Birim/meslek-yuksekokullari/saglik\\_hizmetleri\\_myo/1866/Press/sosyal-etkinlikler/112-acil-saglik-hizmetleri-haftasi/31635](https://www.selcuk.edu.tr/Birim/meslek-yuksekokullari/saglik_hizmetleri_myo/1866/Press/sosyal-etkinlikler/112-acil-saglik-hizmetleri-haftasi/31635)

### Kant D.2.1.9.

[https://www.selcuk.edu.tr/Birim/meslek-yuksekokullari/saglik\\_hizmetleri\\_myo/1866/Press/sosyal-etkinlikler/geri-donumle-engelsiz-yasa/31510](https://www.selcuk.edu.tr/Birim/meslek-yuksekokullari/saglik_hizmetleri_myo/1866/Press/sosyal-etkinlikler/geri-donumle-engelsiz-yasa/31510)

**Kanıt D.2.1.10.**

[https://www.selcuk.edu.tr/Birim/meslek-yuksekokullari/saglik\\_hizmetleri\\_myo/1866/Press/sosyal-etkinlikler/ibbi-hizmetler-ve-teknikler-bolumu-ilk-ve-acil-yardim-programi-mezuniyet-pastasi/25577](https://www.selcuk.edu.tr/Birim/meslek-yuksekokullari/saglik_hizmetleri_myo/1866/Press/sosyal-etkinlikler/ibbi-hizmetler-ve-teknikler-bolumu-ilk-ve-acil-yardim-programi-mezuniyet-pastasi/25577)

**Kanıt D.2.1.11.**

[https://www.selcuk.edu.tr/Birim/meslek-yuksekokullari/saglik\\_hizmetleri\\_myo/1866/Press/sosyal-etkinlikler/sinifta-iletisim-sanati/22991](https://www.selcuk.edu.tr/Birim/meslek-yuksekokullari/saglik_hizmetleri_myo/1866/Press/sosyal-etkinlikler/sinifta-iletisim-sanati/22991)

**Kanıt D.2.1.12.**

[https://www.selcuk.edu.tr/Birim/meslek-yuksekokullari/saglik\\_hizmetleri\\_myo/1866/Press/sosyal-etkinlikler/ayrik-denemeli-ogretimin-kullanilmasi/22711](https://www.selcuk.edu.tr/Birim/meslek-yuksekokullari/saglik_hizmetleri_myo/1866/Press/sosyal-etkinlikler/ayrik-denemeli-ogretimin-kullanilmasi/22711)

**Kanıt D.2.1.13.**

[https://www.selcuk.edu.tr/Birim/meslek-yuksekokullari/saglik\\_hizmetleri\\_myo/1866/Press/sosyal-etkinlikler/ailede-duygusal-kopruler/22271](https://www.selcuk.edu.tr/Birim/meslek-yuksekokullari/saglik_hizmetleri_myo/1866/Press/sosyal-etkinlikler/ailede-duygusal-kopruler/22271)

**Kanıt D.2.1.14.**

[https://www.selcuk.edu.tr/Birim/meslek-yuksekokullari/saglik\\_hizmetleri\\_myo/1866/Press/sosyal-etkinlikler/depremin-yil-donumunde-vefa-ziyareti/22077](https://www.selcuk.edu.tr/Birim/meslek-yuksekokullari/saglik_hizmetleri_myo/1866/Press/sosyal-etkinlikler/depremin-yil-donumunde-vefa-ziyareti/22077)

**Kanıt D.2.1.15.**

[https://www.selcuk.edu.tr/Birim/meslek-yuksekokullari/saglik\\_hizmetleri\\_myo/1866/Press/sosyal-etkinlikler/kariyer-soylesileri-ii/20945](https://www.selcuk.edu.tr/Birim/meslek-yuksekokullari/saglik_hizmetleri_myo/1866/Press/sosyal-etkinlikler/kariyer-soylesileri-ii/20945)

**Kanıt D.2.1.16.**

[https://www.selcuk.edu.tr/Birim/meslek-yuksekokullari/saglik\\_hizmetleri\\_myo/1866/Press/sosyal-etkinlikler/konya-bilim-merkezi/20898](https://www.selcuk.edu.tr/Birim/meslek-yuksekokullari/saglik_hizmetleri_myo/1866/Press/sosyal-etkinlikler/konya-bilim-merkezi/20898)

**Kanıt D.2.1.17.**

[https://www.selcuk.edu.tr/Birim/meslek-yuksekokullari/saglik\\_hizmetleri\\_myo/1866/Press/sosyal-etkinlikler/sosyal-farkindalik-kapsaminda-sinema-etkinligi/20893](https://www.selcuk.edu.tr/Birim/meslek-yuksekokullari/saglik_hizmetleri_myo/1866/Press/sosyal-etkinlikler/sosyal-farkindalik-kapsaminda-sinema-etkinligi/20893)

## Örnek Kanıtlar

- Birimin hedefleriyle uyumlu toplumsal katkı faaliyetleri
- Toplumsal katkı performansını izlemek üzere geçerli olan tanımlı süreçler
- Toplumsal katkı hedeflerine ulaşıp ulaşılmadığını izlemek üzere oluşturulan mekanizmalar
- Paydaş geri bildirimleri
- Toplumsal katkı performansının izlenmesine ve iyileştirilmesine ilişkin kanıtlar
- Standart uygulamalar ve mevzuatın yanı sıra; birimin ihtiyaçları doğrultusunda geliştirdiği özgün yaklaşım ve uygulamalarına ilişkin kanıtlar

## SONUÇ ve DEĞERLENDİRME

Birimin güçlü yönleri ile iyileşmeye açık yönlerinin Liderlik, Yönetim ve Kalite, Eğitim ve Öğretim, Araştırma ve Geliştirme ve Toplumsal Katkı başlıkları altında özet olarak sunulması beklenmektedir. Birim daha önce bir dış değerlendirme sürecinden geçmiş ve birime sunulmuş bir Birimsel Geri Bildirim Raporu varsa bu raporda belirtilen gelişmeye açık yönlerin giderilmesi için alınan önlemler, gerçekleştirilen faaliyetler sonucunda sağlanan iyileştirmeler ve ilerleme kaydedilemeyen noktaların neler olduğu açıkça sunulmalı ve mevcut durum değerlendirmesi ayrıntılı olarak verilmelidir.

### Liderlik

- SHMYO, iç kalite güvence mekanizmalarını oluşturmak ve kalite kültürünü yaygınlaştırmak için planlamalar başlatılmış, komisyonlar oluşturulmuş ve usul ve esasları belirlenmiştir.
- SHMYO, idari ve akademik personelin birimsel motivasyonu arttırmak ve stresi yönetmek adına, bilimsel ve sosyal faaliyetler gerçekleştirilmeye başlanmıştır. Bu başlık gelişmeye açık ve gelişmekte olan bir yönünü oluşturmaktadır.

### Eğitim ve Öğretim

- Program yeterlilikleri, öğrenme kazanımları/çıktıları ile ders paketleri her program için tanımlanmıştır. Tanımlanmış olan program yeterlilikleri, öğrenme çıktıları/kazanımları ve ders bilgi paketleri sistematik ve standart bir biçimde ön lisans ve yüksek lisans Bilgi Sisteminde yer almaktadır.
- Eğitim-öğretim faaliyetlerinin tasarlanması ve yürütülmesi için müfredat yeniden gözden geçirilerek gerekli değişiklikler yapılmış, ders yükleri yeniden değerlendirilmiş ve klinik uygulamalar iyileştirilmiştir.
- Gelecek dönemlerde, eğitim ve öğretim faaliyetlerinin geliştirilerek yürütülmesi için iç ve dış paydaşların görüşlerinin alınması ve program çıktıları ile yeni geliştirilen müfredatın karşılaştırılması hedeflenmektedir.
- Eğitim ve öğretim faaliyetlerinin, beklenen düzeyde gerçekleşebilmesi için sınıf ve laboratuvar gibi fiziki alt yapının güçlendirilmesi gerekmektedir. Bu durum, gelişmeye açık yön olarak değerlendirilmektedir.
- SHMYO eğitim-öğretim süreçlerinin yönetimine ilişkin organizasyonel yapılanma ve iş akış şemaları oluşturulmuştur.
- SHMYO ölçme ve değerlendirme ile ilgili sürecin yönetilmesi adına Ölçme ve Değerlendirme komisyonu, Öğrenci kabulü ve süreçleri ile ilgili Erasmus ve Muafiyet ve İntibak Komisyonu faaliyetlerini sürdürmekte ve her 6 aylık periyotlarda rapor sunmaktadır.
- Dezavantajlı gruplara yönelik olarak / Mavi Bayrak başvurusu yapılmıştır.

## **Araştırma ve Geliştirme**

- SHMYO araştırma kültürünü geliştirmeye yönelik, öğretim elemanları için eğitim programları başlatılmıştır.
- SHMYO, öğretim elemanlarının araştırma faaliyetleri düzenli periyodlarla izlenmekte ve teşvik etmek amaçlı alınan ödül ve belgeler fakülte web sayfasında paylaşılmaktadır.

## **Toplumsal Katkı**

- SHMYO toplumsal katkıyı sağlamak adına, öğretim elemanlarının sertifikasyon programlarında eğitici olarak katılımına destek vermekte ve teşvik etmektedir.
- Her yıl belirli tarihlerde ders kapsamında ve sempozyumlar aracılığı ile topluma hizmet uygulamaları yapılmaktadır.

## EK 1

<b>KURUM ADI: SHMYO - Sağlık Hizmetleri Meslek Yüksekokulu</b>				
<b>Kriterler</b>		<b>2024 Yılı Hedefi</b>	<b>2024 Yılı Gerçekleştirilen</b>	
<b>A. Eğitim ve Öğretim</b>			<b>Sayı</b>	<b>Gerçekleşme Oranı %'si</b>
A.1	Uluslararası sempozyum, kongre veya sanatsal sergi sayısı	1	9	% 900.0
A.2	Öğrencilerin yaptığı sosyal sorumluluk projelerinin sayısı	115	199	% 173.04
A.3	Öğrencilerin yaptığı endüstriyel projelerin sayısı	-	-	-
A.4	Teknokent veya TTO projelerine katılan öğrenci sayısı	0	-	-
<b>B. Araştırma-Geliştirme, Proje ve Yayın</b>				
B.1	SCI, SCI-Expanded, SSCI ve AHCI endeksli dergilerde yayımlanmış yayın sayısı (*)	13	10	%76
B.2	ESCI endeksli dergilerde yayımlanmış yayın sayısı (*)	5	0	% 0.0
B.3	Web of science kapsamında yapılan atıf sayısı	250	166	% 66.4
B.4	Başvurulan patent, faydalı model veya tasarım sayısı	0	-	% 0.0
B.5	Sonuçlanan patent, faydalı model veya tasarım sayısı	0	-	% 0.0
B.6	TÜBİTAK tarafından verilen ulusal ve uluslararası araştırma bursu sayısı	0	-	% 0.0
B.7	TÜBİTAK tarafından verilen ulusal ve uluslararası destek programı sayısı	3	-	% 0.0
B.8	Ulusal ve uluslararası özel veya resmi kurum/kuruluşlar tarafından desteklenmiş Ar-Ge niteliği taşıyan proje sayısı	0	-	% 0.0
B.9	Laboratuvarlarda Ar-Ge, inovasyon ve ürün geliştirme kapsamında sunulan hizmet sayısı	0	-	% 0.0
B.10	Endüstri ile ortak yürütülen proje sayısı	0	-	% 0.0
<b>C. Uluslararasılaşma</b>				
C.1	İstihdam edilen yabancı uyruklu öğretim üyesi sayısı	0	-	% 0.0
C.2	Kurumunuzdaki yabancı uyruklu öğrenci sayısı	60	60	% 100
C.3	Öğretim elemanlarının aldığı uluslararası fonlara dayalı proje sayısı	0	-	% 0.0
C.4	Yurt dışındaki üniversiteler veya kurum/kuruluşlar ile ortak yürütülen proje sayısı	0	-	% 0.0
<b>D. Topluma Hizmet ve Sosyal Sorumluluk</b>				
D.1	Kurumunuzun yaptığı sosyal sorumluluk proje sayısı	2	0	% 0.0